



Citrix Workspace-app voor Windows

Contents

Over Citrix Workspace-app voor Windows	2
Accounts toevoegen of wisselen van server	7
Programma voor kwaliteitsverbetering (CEIP)	7
Uiterlijk en functies van bureaubladen wijzigen	9
Ondersteuning voor meerdere monitoren	14
Omleiding samengesteld USB-apparaat configureren	15
Citrix Ready Workspace Hub	16
Configuratiecontrole gebruiken om de configuratie voor Single Sign-on te valideren	20
Uw apparaten weergeven in de Desktop Viewer	21
Bureaubladen en apps zoeken	23
Generieke client Input Method Editors (IME)	24
Open een beveiligde web- of SaaS-app via Citrix Enterprise Browser	24
Sessies beheren via Connection Center	26
Apps vernieuwen	26
Regionale instellingen	27
Relatieve muis	28
Snelkoppelingen en opties voor opnieuw verbinden via de GUI configureren	29
Citrix Workspace-app voor Windows verwijderen	31
Apps gebruiken wanneer u niet verbonden bent met internet	32
Toepassingscategorieën weergeven	32
Verbeterde virtuele apps en lanceringservaring van de bureaubladen	32
Citrix Workspace-updates configureren	33
Problemen oplossen	35

Over Citrix Workspace-app voor Windows

November 27, 2023

De Citrix Workspace-app voor Windows biedt toegang tot uw toepassingen en bureaubladen vanaf een extern clientapparaat met behulp van Citrix Virtual Apps and Desktops en Citrix DaaS (voorheen Citrix Virtual Apps and Desktops-service). De Citrix Workspace-app biedt toegang vanaf verschillende locaties: uw bureaublad, het **Startmenu**, de Citrix Workspace-gebruikersinterface of webbrowsers.

U kunt de Citrix Workspace-app gebruiken op domein- en niet-domeingekoppelde pc's, tablets en thin clients. Door StoreFront met de Citrix Workspace-app te gebruiken, kan uw organisatie u selfservice-toegang geven tot uw toepassingen en bureaubladen. De app deelt een gemeenschappelijke gebruikersinterface, ongeacht de hardware van het eindpuntapparaat, het besturingssysteem (32-bits en 64-bits edities) of de vormfactor.

Startpagina

De startpagina van de Citrix Workspace-app verschijnt nadat u zich heeft aangemeld. De gebruikersinterface van de Citrix Workspace-app is responsief, intuïtief en gebruiksvriendelijk. Deze app-ervaring is alleen beschikbaar voor klanten in cloudstores. De drie secties van de Workspace-gebruikersinterface zijn Koptekst, Menu's en Inhoud.

1 - Koptekst

De koptekstsectie wordt bovenaan de pagina en op alle pagina's weergegeven.

Veld	Beschrijving
Citrix Workspace-logo	Het logo bevindt zich in de linkerbovenhoek van het scherm. Klik op dit logo om naar de startpagina te gaan.
Workspace doorzoeken	Typ de zoekcriteria in het tekstvak. De resultaten worden ingevuld terwijl u zoekcriteria typt.
Account-pictogram	Klik op dit pictogram om de accountinstellingen weer te geven, naar de afmeldingsoptie te gaan en om meer informatie over de Workspace-app te zien.

2 - Menu's

De menu's bevinden zich aan de linkerkant en worden op alle pagina's weergegeven. De menu's worden weergegeven op basis van uw abonnement.

Veld	Beschrijving
Home	De startpagina is standaard geopend. Klik vanuit een andere pagina op Home om naar de startpagina te gaan.
Apps	Klik op deze optie om alle apps weer te geven die aan u zijn toegewezen.
Bureaubladen	Klik op deze optie om alle bureaubladen weer te geven die aan u zijn toegewezen.

3 - inhoud

De sectie Inhoud is dynamisch en wordt bijgewerkt als u op het menu of op een andere koppeling klikt, zoals **Alle toepassingen weergeven**.

Veld	Beschrijving
Apps	Geeft standaard recente apps weer. Klik op Favorieten om uw favoriete apps weer te geven. Klik op Alle toepassingen weergeven om naar de pagina Apps te gaan en alle apps weer te geven. Klik op de pagina Apps op de ster in de app om deze favoriet te maken. Klik op de drie puntjes (...) op de tegel van de app om de details van de app weer te geven.

Veld	Beschrijving
Bureaubladen	Geeft standaard recente bureaubladen weer. Klik op Favorieten om uw favoriete bureaubladen weer te geven. Klik op Alle bureaubladen weergeven om naar de pagina Bureaubladen te gaan en alle bureaubladen weer te geven. Klik op de pagina Bureaubladen op de ster op het bureaublad om deze als favoriet te markeren. Klik op de drie puntjes (...) op de tegel op het bureaublad om het bureaublad opnieuw op te starten of om de details van het bureaublad te bekijken.
Boekpictogram	Het pictogram bevindt zich in de rechteronderhoek van de pagina. Klik op deze optie om de opties voor hulp en ondersteuning te zien.

Pagina Apps

Op de pagina **Apps** wordt een lijst weergegeven van alle apps die aan u zijn toegewezen. Standaard zijn alle apps alfabetisch gerangschikt.

U kunt de pagina **Apps** op een van de volgende manieren openen:

- door op het menu **Apps** te klikken;
- door op de koppeling **Alle toepassingen weergeven** te klikken.

Veld	Beschrijving
Alle	Toont een lijst met alle apps die aan u zijn toegewezen, in alfabetische volgorde. Klik op de pagina Apps op de ster in de app om deze als favoriet te markeren. Klik op de drie puntjes (...) op de tegel van de app om de details van de app weer te geven.
Favorieten	Klik op deze optie om uw favoriete apps weer te geven. Het toont alle apps waarvoor u een ster hebt geselecteerd.

Veld	Beschrijving
A tot Z	Klik op deze optie om uw apps te sorteren. Apps worden standaard alfabetisch van A tot Z gesorteerd. Klik op deze optie om ze van Z tot A te sorteren.
Categorieën	Toont een lijst met categorieën waarin uw apps kunnen worden gecategoriseerd. Klik op een categorie om de apps weer te geven die tot een categorie behoren. De categorieën die in de vorige afbeelding worden weergegeven, zijn slechts als voorbeeld bedoeld. U kunt de categorieën zien die door uw organisatie zijn gemaakt.

Pagina Bureaubladen


Op de pagina **Bureaubladen** wordt een lijst weergegeven van alle bureaubladen die aan u zijn toegewezen. U kunt de pagina Bureaubladen op een van de volgende manieren openen:

- door op het menu **Bureaublad** te klikken;
- door op de koppeling **Alle bureaubladen weergeven** te klikken.

Veld	Beschrijving
Alle	Toont een lijst van alle bureaubladen die aan u zijn toegewezen, in alfabetische volgorde. Klik op de pagina Bureaubladen op de ster op het bureaublad om deze als favoriet te markeren. Klik op de drie puntjes (...) op de tegel op het bureaublad om het bureaublad opnieuw op te starten of om de details van het bureaublad te bekijken.
Favorieten	Klik op deze optie om uw favoriete bureaubladen weer te geven. Het toont alle bureaubladen waarvoor u een ster hebt geselecteerd.

Desktop Viewer-werkbalk

Met de Desktop Viewer-werkbalk kunt u communiceren met uw virtuele bureaublad. Het virtuele bureaublad kan een gepubliceerd virtueel bureaublad zijn, of een gedeeld of speciaal bureaublad. In dit toegangsscenario kunt u met de werkbalkfunctionaliteit van de Desktop Viewer een virtueel bureaublad in een venster openen en dat bureaublad op uw lokale bureaublad positioneren en schalen. U kunt voorkeuren instellen en op meer dan één bureaublad werken met meerdere Citrix Virtual Apps and Desktops en Citrix DaaS-verbindingen op hetzelfde apparaat.

Klik op de  op de werkbalk om Desktop Viewer te openen. De Desktop Viewer-werkbalk ziet er als volgt uit:



Menu	Beschrijving
Home	Klik op Home om de bureaubladsessie te minimaliseren en naar uw beginscherm te gaan.
Ctrl+Alt+Delete	Klik hierop om uw computer te vergrendelen, over te schakelen naar een ander gebruikersaccount, u af te melden, het wachtwoord te wijzigen of om Taakbeheer te gebruiken.
Voorkeuren	Klik hierop om naar het scherm Voorkeuren te gaan.
Volledig scherm	Klik hierop om het bureaublad in de modus Volledig scherm te openen.
Venster	Klik hierop om het bureaublad in venstermodus te openen.
Verbinding verbreken	Klik hierop om de verbinding met de actieve sessie te verbreken.
Toetsenbord	Klik hierop om toegang te krijgen tot het toetsenbord.

Menu	Beschrijving
Snelkoppelingen	Schakel naar andere schermen of apps binnen de sessie door op Snelkoppelingen > Schakelen tussen apps te klikken.

Accounts toevoegen of wisselen van server

October 24, 2022

Als uw beheerder u vraagt om een account toe te voegen of een andere Citrix Gateway te gebruiken, volgt u deze stappen.

Een Citrix Workspace-app-account toevoegen

1. Klik op de startpagina van de Citrix Workspace-app op de pijl omlaag en selecteer **Accounts**.
2. Selecteer in het dialoogvenster **Accounts toevoegen of verwijderen** de optie **Toevoegen** en vul de informatie in die door uw beheerder wordt verstrekt.

Een andere Citrix Gateway gebruiken

Uw organisatie maakt mogelijk gebruik van Citrix Gateway om uw identiteit te verifiëren.

1. Klik met de rechtermuisknop op het pictogram van de Citrix Workspace-app in het systeemvak.
2. Navigeer naar **Geavanceerde voorkeuren** > **NetScaler Gateway-instellingen**.
3. Selecteer een server in de vervolgkeuzelijst **Verbinding**.
4. Geef uw aanmeldingsgegevens op om verbinding te maken met de server.

Opmerking:

Afhankelijk van de Store-configuratie verschijnt de optie NetScaler Gateway-instellingen.

Programma voor kwaliteitsverbetering (CEIP)

February 26, 2024

Verzamelde gegevens	Beschrijving	Waarvoor we het gebruiken
Configuratie- en gebruiksgegevens	Het Citrix Programma voor kwaliteitsverbetering (CEIP) verzamelt configuratie- en gebruiksgegevens van de Citrix Workspace-app voor Windows en verzendt de gegevens automatisch naar Citrix en Google Analytics.	Deze gegevens helpen Citrix om de kwaliteit, functionaliteit en prestaties van de Citrix Workspace-app te verbeteren, bronnen voor productontwikkelingsdoeleinden op de juiste manier toe te wijzen, het serviceniveau op peil te houden en de investeringen in personeel en infrastructuur te beheren.

Verzamelde gegevens

Zoals hierboven vermeld, verzamelt Citrix gegevens over de configuratie en het gebruik van de Workspace-app om de kwaliteit, functionaliteit en prestaties van de Workspace-app te verbeteren en om Citrix in staat te stellen bronnen voor productontwikkelingsdoeleinden op de juiste manier toe te wijzen, het serviceniveau op peil te houden en investeringen in personeel en infrastructuur te beheren. De gegevens worden uitsluitend in geaggregeerde vorm gebruikt en geanalyseerd. Er wordt voor geen enkele gebruiker of machine onderscheid gemaakt en geen analyse uitgevoerd op specifieke eindgebruikers op basis van de CEIP-gegevens.

De specifieke CEIP-gegevenselementen die door Google Analytics worden verzameld zijn:

Versie van besturingssysteem*	Versie van Workspace-app*	Configuratie verificatie	Taal van Workspace-app
Startmethode sessie	Verbindingsfout	Verbindingsprotocol	VDA-informatie
Configuratie installatieprogramma	Status installatieprogramma	Toetsenbordindeling client	Configuratie van store
Voorkeur voor automatisch bijwerken	Gebruik van Connection Center	Configuratie app-beveiliging	Reden voor offline banner
Apparaatmodel/-eigenschappen	Startstatus van een Citrix Virtual Apps and Desktops-sessie	Naam van virtuele app/bureaublad	Status automatisch bijwerken

Details van de lease-overeenkomst	Gebruik van migratiefunctie van StoreFront- naar Workspace-URL	Gebruik van de Citrix Enterprise Browser	Kanaal automatisch bijwerken
Details time-out door inactiviteit	Citrix Enterprise browserversie		

Opmerking:

Vanaf versie 2206 en 2203.1 LTSR CU4, verzamelt de Citrix Workspace-app geen CEIP-gegevens van gebruikers in de Europese Unie (EU), de Europese Economische Ruimte (EER), Zwitserland en het Verenigd Koninkrijk (VK). Werk uw Workspace-app bij als u van deze functionaliteit wilt profiteren.

Voorkeuren voor gegevensverzameling

Vanaf versie 2205 kunnen gebruikers en beheerders stoppen met het verzenden van CEIP-gegevens (met uitzondering van de twee gegevenselementen die zoals in de opmerking hieronder uiteengezet kunnen worden geblokkeerd), door de onderstaande stappen te volgen.

1. Klik met de rechtermuisknop op het pictogram van de Citrix Workspace-app in het systeemvak.
2. Selecteer **Geavanceerde voorkeuren**.
Het dialoogvenster **Geavanceerde voorkeuren** verschijnt.
3. Selecteer **Gegevensverzameling**.
4. Selecteer **Nee, bedankt** om CEIP uit te schakelen of om af te zien van deelname.
5. Klik op **Opslaan**.

Aanvullende informatie


Citrix verwerkt uw gegevens volgens de voorwaarden van uw contract met Citrix en beschermt ze zoals uiteengezet in het [Beveiligingsbewijs van Citrix Services](#). Het Beveiligingsbewijs van Citrix Services is verkrijgbaar bij het [Citrix Trust Center](#).

Uiterlijk en functies van bureaubladen wijzigen

November 27, 2023

Gebruik de knoppen op de Desktop Viewer-werkbalk om te bepalen hoe u toegang hebt tot bestanden en apparaten.

Een werkbalkgreepknop wordt boven aan het venster of (indien gemaximaliseerd) in het scherm weergegeven.

Klik op de  op de werkbalk. De Desktop Viewer-werkbalk ziet er als volgt uit:



Zie de sectie [Desktop Viewer-werkbalk voor meer informatie over Desktop Viewer](#). Zie ook de sectie [Desktop Viewer](#) in de productdocumentatie.

Opmerking:

Neem contact op met uw beheerder als u de Desktop Viewer-werkbalk niet kunt weergeven.

De werkbalk verplaatsen naar een andere positie op het scherm

U kunt de werkbalk zo verplaatsen dat deze de inhoud of besturingselementen van andere vensters niet blokkeert.

- Klik op de werkbalkgreep die boven aan het venster verschijnt en verplaats deze naar links of rechts.

Met de werkbalk kunt u de volgende acties uitvoeren:

- Ga naar het startscherm van uw apparaat door op **Home** te klikken.
- Verander de modus van **Volledig scherm** in **Venster**.
- Wijzig de voorkeuren voor een virtueel bureaublad.
 - Bestandstoegang
 - Verbindingen: microfoon of webcam instellen, achtergrondvervaging voor webcamomleiding, digitale camera's of scanners instellen en relatieve muis.
 - Weergave
 - Beeldschermindeling. Zie [Indeling virtueel beeldscherm](#) voor meer informatie.
- In een bureaubladsessie worden gesplitste USB-apparaten weergegeven in de Desktop Viewer onder Apparaten. Zie [Omleiding samengesteld USB-apparaat](#) voor meer informatie.

- Verbreek de sessie door op **Verbinding verbreken** te klikken.
- Schakel naar andere schermen of apps binnen de sessie door op **Snelkoppelingen > Schakelen tussen apps** te klikken.

Bepalen hoe lokale bestanden worden geopend

Een virtueel bureaublad heeft mogelijk toegang nodig tot de bestanden op uw lokale computer. U kunt bepalen welke toegangsrechten worden verleend.

1. Klik in de werkbalk op **Voorkeuren > Bestandstoegang** en selecteer een van de volgende opties:

Optie	Beschrijving
Lezen en schrijven	Het virtuele bureaublad kan lokale bestanden lezen en ernaar schrijven.
Alleen-lezen	Het virtuele bureaublad kan lokale bestanden lezen, maar niet ernaar schrijven.
Geen toegang	Het virtuele bureaublad heeft geen toegang tot lokale bestanden.
Mij altijd vragen	Er wordt een prompt weergegeven telkens wanneer het virtuele bureaublad toegang moet krijgen tot lokale bestanden.

2. Klik op **OK**.

Een microfoon of webcam instellen

Volg deze procedure als u de manier wilt wijzigen waarop uw virtuele bureaublad toegang heeft tot een lokale microfoon of webcam.

1. Klik in de werkbalk op **Voorkeuren > Verbindingen** en selecteer een van de volgende opties:

Optie	Beschrijving
Automatisch verbinden	De microfoon of webcam kunnen worden gebruikt op het virtuele bureaublad.
Niet verbinden	De microfoon of webcam kunnen niet worden gebruikt op het virtuele bureaublad.

Optie	Beschrijving
Vraag het mij	Vraagt u wanneer het virtuele bureaublad toegang nodig heeft tot de microfoon of webcam.

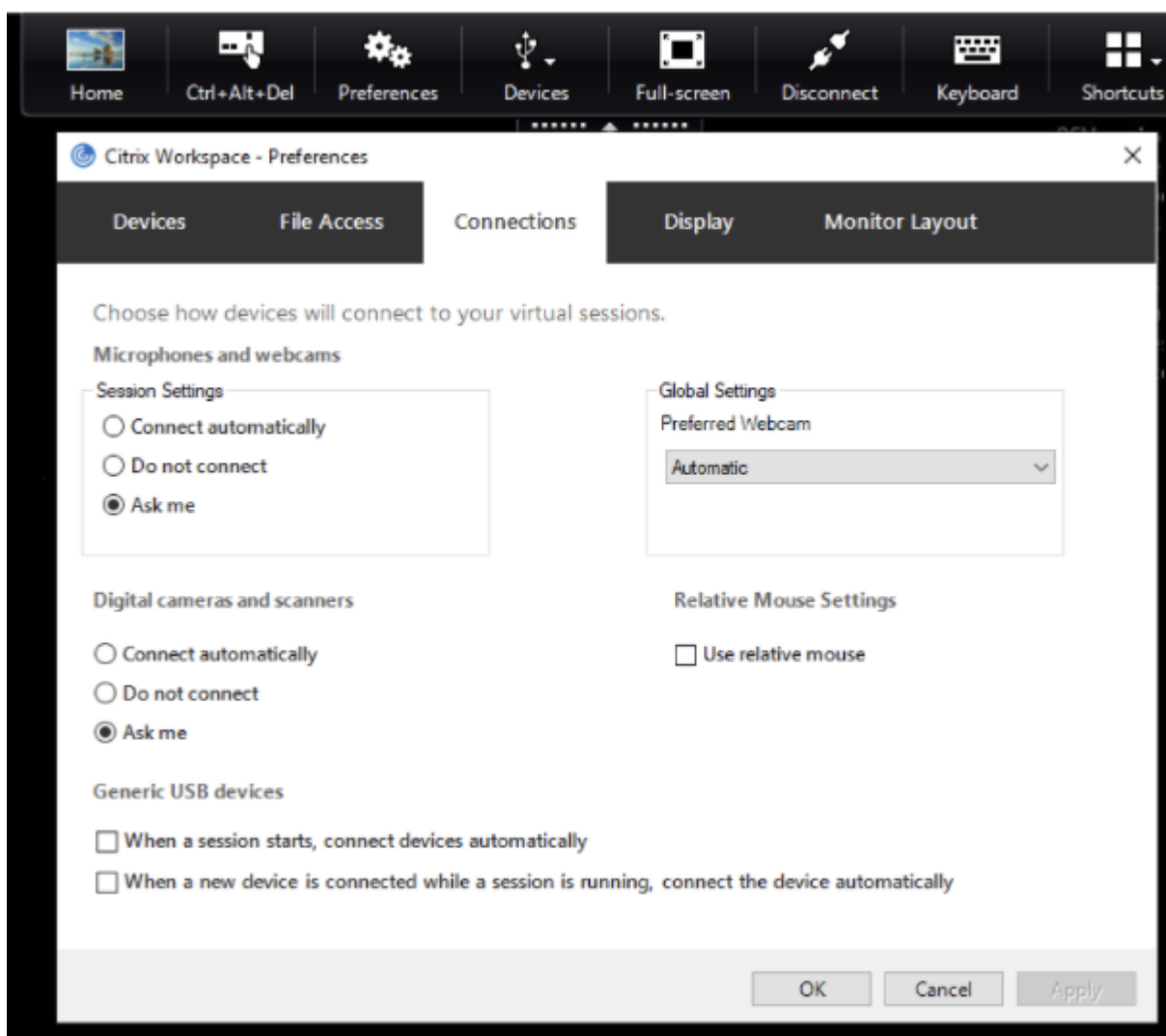
2. Selecteer in **Globale instellingen** uw **voorkeurswebcam**.
3. Klik op **OK**.

Beperking

- Het dialoogvenster **Voorkeurswebcam** verschijnt, zelfs wanneer het beleid voor **Windows Media-omleiding** is ingesteld op **Uitgeschakeld** op de Delivery Controller.

Automatische verbindingvoorkeuren met USB-apparaten wijzigen

De Citrix Workspace-app maakt automatisch verbinding met USB-apparaten met de CONNECT-actie op basis van de voorkeuren die voor de huidige bureaubladbron zijn ingesteld. U kunt de voorkeuren op de werkbalk van de **Desktop Viewer** wijzigen, zoals te zien is in de volgende afbeelding.



De twee selectievakjes onder aan het venster bepalen of de apparaten automatisch verbinding moeten maken of moeten wachten op een handmatige verbinding tijdens de sessie. Deze instellingen zijn standaard niet ingeschakeld. U kunt de voorkeuren wijzigen als generieke USB-apparaten automatisch moeten worden verbonden.

Opmerking:

De beheerder kan de gebruikersvoorkeuren negeren door het bijbehorende beleid toe te passen.

Achtergrondvervaging voor webcamomleiding

De Citrix Workspace-app voor Windows ondersteunt nu achtergrondvervaging voor webcamomleiding. Selecteer **Voorkeuren > Verbindingen** en schakel het selectievakje **Achtergrondvervaging inschakelen** in om deze functie in te schakelen.

Digitale camera's of scanners instellen

Volg deze procedure als u de manier wilt wijzigen waarop uw virtuele bureaublad toegang heeft tot een lokale microfoon of webcam.

1. Klik in de werkbalk op **Voorkeuren > Verbindingen** en selecteer een van de volgende opties:

Optie	Beschrijving
Automatisch verbinden	Hiermee kunnen digitale camera's of scanners op het virtuele bureaublad worden gebruikt.
Niet verbinden	Staat het gebruik van digitale camera's of scanners op het virtuele bureaublad niet toe.
Vraag het mij	Vraagt wanneer het virtuele bureaublad toegang moet hebben tot de digitale camera's of scanners.

2. Klik op **OK**.

Ondersteuning voor meerdere monitoren

September 20, 2023

U kunt maximaal acht monitoren gebruiken met de Citrix Workspace-app voor Windows.

Elke monitor in een configuratie met meerdere monitoren heeft een eigen resolutie die door de fabrikant is ontworpen. Monitoren kunnen tijdens sessies verschillende resoluties en richtingen hebben.

Sessies kunnen op twee manieren over meerdere monitoren worden verdeeld:

- Modus Volledig scherm, met meerdere monitoren die tijdens de sessie worden weergegeven; toepassingen worden op dezelfde manier op monitoren uitgelijnd als lokaal.

Citrix Virtual Apps and Desktops en Citrix DaaS: als u het Desktop Viewer-venster op elke rechthoekige subset van monitoren wilt weergeven, past u de grootte van het venster op elk deel van die monitoren aan en klikt u op **Maximaliseren**.

- Venstermodus, met één enkel monitorbeeld voor de sessie, toepassingen worden niet op afzonderlijke monitoren uitgelijnd.

Citrix Virtual Desktops op twee monitoren gebruiken:

1. Selecteer de Desktop Viewer en klik op de pijl-omlaag.
2. Selecteer **Venster**.

Opmerking:

Stap 2 is alleen van toepassing wanneer de sessie zich in de modus **Volledig scherm** bevindt. Als u zich in de **venstermodus** bevindt, is de optie **Venster** niet beschikbaar.

3. Sleep het Citrix Virtual Desktops-scherm tussen de twee monitoren. Zorg ervoor dat ongeveer de helft van het scherm op elke monitor aanwezig is.
4. Selecteer **Volledig scherm** op de Citrix Virtual Desktop-werkbalk.

Het scherm is nu uitgebreid naar beide monitoren.

Op dezelfde manier kunt u ook maximaal acht monitoren verbinden. U kunt het Citrix Virtual Desktops-scherm tussen het vereiste aantal monitoren slepen. Zorg ervoor dat het scherm op elke monitor aanwezig is.

Omleiding samengesteld USB-apparaat configureren

November 18, 2022

USB-ondersteuning maakt interactie mogelijk met een breed scala aan USB-apparaten wanneer deze zijn aangesloten op Citrix Virtual Apps and Desktops en Citrix DaaS (voorheen Citrix Virtual Apps and Desktops-service).

USB-apparaten die beschikbaar zijn voor externe communicatie omvatten flash drives, smartphones, PDA's, printers, scanners, MP3-spelers, beveiligingsapparaten en tablets.

Gebruik **Voorkeuren** van de Desktop Viewer in de werkbalk om te bepalen of USB-apparaten kunnen worden toegestaan op het virtuele bureaublad.

Isochrone functies van USB-apparaten worden ondersteund in LAN-omgevingen met lage latentie/hoge snelheid. De USB-apparaten zijn onder meer webcams, microfoons, luidsprekers en headsets.

Met dit type ondersteuning kunnen deze apparaten communiceren met pakketten, zoals Microsoft Office Communicator en Skype.

De volgende typen apparaten worden rechtstreeks ondersteund in een Citrix Virtual Apps and Desktops-sessie:

- Toetsenborden
- Muizen

- Smartcards

Opmerking:

U kunt gespecialiseerde USB-apparaten (bijvoorbeeld Bloomberg-toetsenborden en 3D-muizen) configureren voor USB-ondersteuning. Zie de sectie [Bloomberg-toetsenborden configureren](#) in de Citrix-productdocumentatie voor informatie over het configureren van Bloomberg-toetsenborden.

Standaard worden bepaalde typen USB-apparaten niet ondersteund voor het verwijderen via Citrix Virtual Apps and Desktops en Citrix DaaS. Stel dat u een netwerkinterfacekaart (NIC) hebt aangesloten op de systeemkaart via interne USB. Dit apparaat is niet geschikt voor externe communicatie.

De volgende typen USB-apparaten worden niet standaard ondersteund voor gebruik in een Citrix Virtual Apps and Desktops-sessie:

- Bluetooth-dongles
- Geïntegreerde NIC's
- USB-hubs
- USB grafische adapters

Externe communicatie is mogelijk met USB-apparaten die op een hub zijn aangesloten, maar niet met de hub zelf.

De volgende typen USB-apparaten worden niet standaard ondersteund voor gebruik in een Citrix Virtual Apps-sessie:

- Bluetooth-dongles
- Geïntegreerde NIC's
- USB-hubs
- USB grafische adapters
- Audio-apparaten
- Apparaten voor massaopslag

In een Citrix Virtual Apps and Desktops-sessie worden gesplitste USB-apparaten weergegeven in de Desktop Viewer onder **Apparaten**. U kunt ook gesplitste USB-apparaten bekijken via **Voorkeuren > Apparaten**.

In een Citrix Virtual Apps-sessie worden gesplitste USB-apparaten weergegeven in het **Connection Center**.

Citrix Ready Workspace Hub

June 21, 2022

Met Citrix Ready Workspace Hub kan Citrix Casting worden ingeschakeld, waardoor het mogelijk is om het bureaubladscherm veilig te projecteren op de hub of uit te breiden als een secundair scherm.

Vereisten:

- Citrix Casting wordt alleen ondersteund in Microsoft Windows 10 versie 1607 en hoger of Windows Server 2016.
- Bluetooth moet op het apparaat zijn ingeschakeld voor hubdetectie.
- Het apparaat en Workspace Hub gebruiken hetzelfde WiFi-netwerk.
- Citrix Casting is alleen beschikbaar als dit is ingeschakeld tijdens de installatie. Zie [Citrix Casting](#) voor meer informatie.

Citrix Casting inschakelen

Citrix Casting is standaard uitgeschakeld. Citrix Casting inschakelen:

1. Klik met de rechtermuisknop op het pictogram van de Citrix Workspace-app in het systeemvak en selecteer **Geavanceerde voorkeuren**.
2. Selecteer **Citrix Casting**.
3. Selecteer een van de opties:
 - **Ja** — Geeft aan dat Citrix Casting wordt gestart wanneer de Citrix Workspace-app wordt gestart.
 - **Nee, start Citrix Casting niet bij het opstarten** — Geeft aan dat Citrix Casting niet wordt gestart wanneer de Citrix Workspace-app wordt gestart.

Opmerking:

Als u **Nee** selecteert, wordt de huidige schermcastsessie niet beëindigd. De wijzigingen worden pas bij het starten van de volgende sessie toegepast.

4. Klik op **Opslaan** om de wijzigingen toe te passen.

In het **berichtenvenster van Citrix Casting** zijn de volgende opties beschikbaar:

1. De huidige schermcastsessie wordt bovenaan weergegeven.
2. Pictogram Vernieuwen.
3. **Verbreek de verbinding** om de huidige schermcastsessie te stoppen.
4. Sterpictogram om de Workspace Hub aan **Favorieten** toe te voegen.

Workspace Hub-apparaten automatisch detecteren

1. Meld u aan bij de Citrix Workspace-app en schakel Bluetooth in op uw apparaat.

2. Selecteer het pictogram Citrix Casting in de menubalk.

De lijst met beschikbare hubs wordt weergegeven.

Opmerking:

De lijst wordt gesorteerd op de RSSI-waarde van het Workspace Hub-bakenpakket.

3. Selecteer de Workspace Hub om uw scherm te casten en kies een van de volgende opties:

- **Spiegelen** - Dupliceer het primaire scherm en cast het scherm naar het aangesloten Workspace Hub-apparaat.
- **Uitbreiden** - Gebruik het scherm van het Workspace Hub-apparaat als uw secundaire scherm.

Workspace Hub-apparaten handmatig detecteren

Als u het Citrix Ready Workspace Hub-apparaat niet kunt vinden in het menu **Hublijst**, voegt u het IP-adres van de Workspace Hub toe om het handmatig te openen. Een Workspace Hub handmatig toevoegen:

1. Meld u in Windows aan bij de Citrix Workspace-app en schakel Bluetooth in op uw apparaat.
2. Klik met de rechtermuisknop op het pictogram Citrix Casting in de menubalk.
3. Selecteer **Beheren** in het menu.

Het venster **Hubs beheren** verschijnt.

4. Klik op **Nieuwe toevoegen** om het IP-adres van uw hub in te voeren.
5. Nadat het apparaat is toegevoegd, wordt in de kolom **Hubnaam** de beschrijvende naam van de hub weergegeven. Gebruik deze naam om de hub te identificeren in het menu **Hublijst**.

De verbinding met het Workspace Hub-apparaat verbreken

U kunt uw huidige sessie verbreken en de Citrix Ready Workspace Hub automatisch of handmatig afsluiten.

- Sluit uw laptop om de schermcastingsessie automatisch te verbreken.
- U kunt de schermcastingsessie handmatig als volgt verbreken:

1. Klik met de rechtermuisknop op het pictogram **Citrix Casting** in het systeemvak.
2. Selecteer **Afsluiten** om de verbinding met de hub te verbreken.

Opmerking:

Door het afsluiten van de Citrix Workspace-app wordt Citrix Casting niet afgesloten. Controleer of u de hub goed loskoppelt.

Self-checklijst:

Als de Citrix Workspace-app geen beschikbare hubs binnen het communicatiebereik kan detecteren, moet u het volgende controleren als onderdeel van de self-check:

1. De Citrix Workspace-app en de Citrix Ready Workspace Hub zijn verbonden met hetzelfde netwerk.
2. Bluetooth is ingeschakeld en werkt correct op het apparaat waarop de Citrix Workspace-app wordt gestart.
3. Het apparaat waarop de Citrix Workspace-app wordt gestart is binnen bereik (minder dan 10 meter en zonder obstakels zoals muren) van de Citrix Ready Workspace Hub.
4. Klik op **Vernieuwen** in de Citrix Ready Workspace Hub en probeer opnieuw verbinding te maken met de Workspace Hub.
5. Start een browser in de Citrix Workspace-app en typ http://<hub_ip>:55555/device-details.xml om te controleren of de apparaatdetails van de Workspace Hub worden weergegeven.

Bekende problemen en beperkingen

- Citrix Casting werkt niet tenzij het apparaat is aangesloten op hetzelfde netwerk als de Citrix Ready Workspace Hub.
- Als er een netwerkprobleem is, kan er een vertraging zijn in de weergave op het Workspace Hub-apparaat.
- Wanneer u **Uitbreiden** selecteert, knippert het primaire scherm waarop de Citrix Ready Workspace-app wordt gestart meerdere keren.
- In de modus **Uitbreiden** kunt u de secundaire weergave niet instellen als primaire weergave.
- De schermcastingsessie wordt automatisch verbroken wanneer de weergave-instellingen op het apparaat worden gewijzigd. Bijvoorbeeld, een verandering van de schermresolutie of van de schermrichting.
- Als tijdens de schermcastingsessie het apparaat waarop de Citrix Workspace-app wordt uitgevoerd, vergrendeld wordt of overschakelt naar de slaap- of sluimerstand, verschijnt er bij het aanmelden een foutmelding.
- Meerdere schermcastingsessies worden niet ondersteund.
- De maximale schermresolutie die wordt ondersteund door Citrix Casting is 1920 x 1440.
- Citrix Casting ondersteunt Citrix Ready Workspace Hub versie 2.40.3839 en hoger. Eerdere versies van Workspace Hub worden mogelijk niet gedetecteerd of veroorzaken een castingfout.

- Deze functie wordt niet ondersteund in de Citrix Workspace-app voor Windows (Store).
- In Windows 10, build 1607 wordt Citrix Casting in de modus **Uitbreiden** mogelijk niet goed gepositioneerd.

Configuratiecontrole gebruiken om de configuratie voor Single Sign-on te valideren

November 18, 2022

Gebruik **Configuratiecontrole** om een test uit te voeren om te controleren of Single Sign-on correct is geconfigureerd. De test wordt uitgevoerd op verschillende controlepunten van de Single Sign-on-configuratie en geeft de resultaten weer.

Opmerking:

U kunt het blad Geavanceerde voorkeuren geheel of gedeeltelijk verbergen. De optie **Geavanceerde voorkeuren** is beschikbaar via het pictogram van de Citrix Workspace-app in het systeemvak. Zie voor meer informatie het gedeelte [Geavanceerde voorkeuren verbergen](#) in de Citrix-productdocumentatie.

1. Klik met de rechtermuisknop op de Citrix Workspace-app in het systeemvak en selecteer **Geavanceerde voorkeuren**.

Het venster **Geavanceerde voorkeuren** verschijnt.

2. Selecteer **Configuratiecontrole**.

Het venster **Citrix Configuratiecontrole** verschijnt.

3. Selecteer **SSONChecker** in het deelvenster **Selecteren**.

4. Klik op **Uitvoeren**. Er verschijnt een voortgangsbalk met de status van de test.

Het venster **Configuratiecontrole** heeft de volgende kolommen:

1. **Status:** geeft het resultaat weer van een test op een specifiek controlepunt.
 - Een groen vinkje geeft aan dat het specifieke controlepunt correct is geconfigureerd.
 - Een blauwe I geeft informatie over het controlepunt aan.
 - Een rode X geeft aan dat het specifieke controlepunt niet correct is geconfigureerd.
2. **Provider:** geeft de naam weer van de module waarop de test wordt uitgevoerd. In dit geval Single Sign-on.
3. **Suite:** geeft de categorie van de test aan. Bijvoorbeeld Installatie.
4. **Test:** geeft de naam aan van de specifieke test die wordt uitgevoerd.

5. **Details:** geeft aanvullende informatie over de test, ongeacht of deze is geslaagd of mislukt. De gebruiker krijgt meer informatie over elk controlepunt en de bijbehorende resultaten.

De volgende tests worden uitgevoerd:

- Geïnstalleerd bij Single Sign-on.
- Vastleggen van aanmeldingsgegevens.
- Registratie van netwerkprovider - Geeft alleen een groen vinkje weer wanneer “Citrix Single Sign-on” als eerste is ingesteld in de lijst met netwerkproviders. Als Citrix Single Sign-on elders in de lijst wordt weergegeven, wordt het testresultaat voor de registratie van de netwerkprovider met een blauwe I en aanvullende informatie weergegeven.
- Single Sign-on-proces wordt uitgevoerd.
- Groepsbeleid - Standaard wordt dit beleid geconfigureerd op de client.
- Internetinstellingen voor beveiligingszones - Zorg dat u de Store/XenApp-service-URL toevoegt aan de lijst met beveiligingszones in Internetopties. Als de beveiligingszones zijn geconfigureerd via groepsbeleid, moet het venster **Geavanceerde voorkeuren** opnieuw worden geopend om de wijzigingen door te voeren en de juiste status van de test weer te geven.
- Verificatiemethode voor StoreFront.

Opmerking:

Als u Workspace voor Web opent, zijn de testresultaten niet van toepassing.

In een configuratie met meerdere stores wordt de test van de verificatiemethode op alle geconfigureerde stores uitgevoerd.

Opmerking:

U kunt de testresultaten opslaan als rapporten; de standaardindeling voor het rapport is .txt.

Beperking:

Configuratiecontrole bevat geen controlepunt voor de configuratie van vertrouwensaanvragen die naar de XML-service zijn verzonden op Citrix Virtual Apps and Desktops-servers.

Uw apparaten weergeven in de Desktop Viewer

September 20, 2023

Desktop Viewer is de werkbalk die bovenop een sessie wordt weergegeven. Zie [Uiterlijk en functionaliteit van bureaubladen wijzigen](#) voor meer informatie over het weergeven van Desktop Viewer.

De Citrix Workspace-app voor Windows detecteert de apparaten die op uw computer zijn aangesloten. Het stelt u ook in staat om de apparaten te kiezen die u wilt gebruiken met uw gehoste bureaublad en toepassingen.

Opmerking:

Desktop Viewer is standaard ingeschakeld. Neem contact op met uw beheerder als u de Desktop Viewer niet kunt bekijken.

- U kunt de instellingen in **Voorkeuren > Verbindingen** gebruiken om aan te passen of u wilt dat apparaten, zoals microfoons en webcams, verbinding maken met uw Citrix Virtual Apps and Desktops-sessie.
- In de lijst **Apparaten** worden de apparaten weergegeven die zijn aangesloten op de lokale machine in **Voorkeuren > Apparaten**.
- Als u een apparaat hebt aangesloten en u kunt dit niet zien in de lijst **Apparaten**, klik dan op **Vernieuwen**.
- Eenmaal aangesloten, worden apparaten weergegeven als **Geoptimaliseerd, Beperkt door beleid** of **Algemeen**.

Apparaat	Beschrijving
Geoptimaliseerd	Het apparaat heeft een virtueel kanaal van Citrix en is tegelijkertijd automatisch beschikbaar in de externe sessie en op de lokale computer. In de kolom Huidige verbinding voor geoptimaliseerde apparaten wordt weergegeven dat het apparaat is verbonden met zowel de lokale computer als met de externe sessie. Het selectievakje Omleiden is ingeschakeld en kan niet worden bewerkt. Met de knop Overschakelen naar in de kolom Virtueel kanaal kunt u schakelen tussen Geoptimaliseerd en Algemeen . Selecteer bijvoorbeeld Overschakelen naar algemene modus als het virtuele kanaal niet de volledige functionaliteit van het apparaat ondersteunt.

Apparaat	Beschrijving
Algemeen	Het apparaat heeft geen virtueel kanaal van Citrix en kan niet tegelijkertijd worden gebruikt op de lokale machine en in de externe sessie. Schakel het selectievakje Omleiden in om de beschikbaarheid van het apparaat te schakelen tussen de externe sessie en de lokale machine. U kunt de huidige verbindingstatus zien in de kolom Huidige verbinding .
Beperkt door beleid	De beheerder heeft beleid ingesteld om dit type apparaat te beperken. Bijvoorbeeld, USB-muizen en toetsenborden zijn gewoonlijk standaard beperkt door beleid, omdat hun gedrag automatisch wordt afgehandeld in de externe sessie zonder USB-ondersteuning. Andere apparaten, zoals netwerkapparaten, zijn mogelijk beperkt om veiligheidsredenen. In de kolom Huidige verbinding voor apparaten met die beperkt zijn door beleid wordt alleen de lokale machine weergegeven.

Bureaubladen en apps zoeken

June 30, 2023

U hebt toegang tot uw virtuele apps en bureaubladen via de Citrix Workspace-app voor Windows-startpagina. U hebt vanaf al uw apparaten toegang tot deze bronnen.

Klik met de rechtermuisknop op het pictogram Citrix Workspace-app voor Windows in het systeemvak en klik op **Openen** om te beginnen. Bureaubladen en apps kunnen zich ook op een of meer van deze locaties bevinden:

- Windows Startmenu —Bureaubladen en apps die zijn toegevoegd vanuit de Citrix Workspace-app worden ook toegevoegd aan het Startmenu van Windows in een map onder **Alle programma's**.
- Bureaublad —Uw beheerder heeft mogelijk snelkoppelingen op het bureaublad van uw computer geplaatst. Een snelkoppeling kan zich in een map op uw bureaublad bevinden.

- Webpagina —Uw beheerder heeft mogelijk koppelingen op een webpagina naar bureaubladen en apps gemaakt. Open een browser en voer de URL in die door uw beheerder is verstrekt.

Generieke client Input Method Editors (IME)

January 27, 2021

Generieke client IME vereist VDA-versie 7.13 of hoger.

Generieke client IME configureren met behulp van de grafische gebruikersinterface

Schakel de generieke client IME-functie in door synchronisatie van toetsenbordindeling in te schakelen.

Met Citrix Workspace-app voor Windows kunt u verschillende opties configureren voor het gebruik van generieke client IME. U kunt een van deze opties kiezen op basis van uw vereisten en gebruik.

1. Klik in een actieve Citrix Virtual Apps-sessie met de rechtermuisknop op het pictogram van de Citrix Workspace-app in het systeemvak en selecteer **Connection Center**.
2. Selecteer **Voorkeuren** en klik op **Lokale IME**.

De volgende opties zijn beschikbaar om verschillende IME-modi te ondersteunen:

1. **Server IME inschakelen** —Selecteer deze optie om de lokale IME uit te schakelen. Alleen de talen die op de server zijn ingesteld, kunnen worden gebruikt.
2. **Lokale IME instellen op modus Hoge prestaties** —Selecteer deze optie om lokale IME met beperkte bandbreedte te gebruiken. Deze optie beperkt de functionaliteit van het kandidaatvenster.
3. **Lokale IME instellen op de modus Beste ervaring** —Selecteer deze optie om lokale IME te gebruiken voor de beste gebruikerservaring. Met deze optie wordt meer bandbreedte verbruikt. Deze optie is standaard geselecteerd wanneer generieke client-IME is ingeschakeld.

De wijziging in instellingen wordt alleen toegepast in de huidige sessie.

Open een beveiligde web- of SaaS-app via Citrix Enterprise Browser

February 26, 2024

De Citrix Workspace-app bevat de Citrix Enterprise Browser (voorheen Citrix Workspace Browser) om de SaaS-apps te starten.

Opmerking:

- In **Workspace voor Web** wordt de web- of SaaS-app alleen gestart in de standaardbrowser die op de client is ingesteld in plaats van de Citrix Enterprise Browser.
- De gebruikerservaring tussen een ICA-sessie-app en een beveiligde SaaS-app kan variëren.

De Citrix Enterprise Browser ondersteunt functies zoals:

- Werkbalk
- Klembord
- Afdrukken
- Downloaden
- Watermerk

De ondersteuning voor deze bewerkingen in de Citrix Workspace-app is gebaseerd op de in Citrix Secure Private Access ingestelde beleidsconfiguratie.

Een app starten

Opmerking:

- U kunt een web- of SaaS-app starten als uw beheerder de app heeft geconfigureerd in de beleidsconfiguratie van Citrix Secure Private Access.
- De wijzigingen die in de beleidsconfiguratie zijn aangebracht, worden toegepast nadat u de web- of SaaS-app-sessie opnieuw hebt opgestart.

Zie het gedeelte [Citrix Secure Workspace Toegang](#) in de Citrix-productdocumentatie voor meer informatie.

Voer de volgende stappen uit om een web- of SaaS-app te starten:

U moet de Citrix Workspace-app configureren met de Citrix Cloud Store-URL die rechten voor het web of SaaS heeft.

1. Meld u aan bij de Citrix Workspace-app met uw domeingebruikersreferenties. De geconfigureerde web- of SaaS-apps worden weergegeven.
2. Klik op het app-pictogram om het te starten.

De app wordt gestart. U wordt automatisch bij de app aangemeld als Single Sign-on is ingeschakeld.

Sessies beheren via Connection Center

November 3, 2022

Het Citrix **Connection Center** geeft alle actieve verbindingen weer die via de Citrix Workspace-app tot stand zijn gebracht.

Als u **Connection Center** wilt openen, klikt u met de rechtermuisknop op het pictogram van de Citrix Workspace-app in het systeemvak en klikt u op **Connection Center**.

Een niet-reagerende Citrix Virtual Apps-sessie afsluiten

Selecteer de app in **Connection Center** en klik op **Beëindigen**.

Alle actieve Citrix Virtual Apps-sessies in één keer sluiten

Selecteer de server in het **Connection Center** en klik op **Afmelden**.

De weergave van Citrix Virtual Apps and Desktops en Citrix DaaS (voorheen Citrix Virtual Apps and Desktops-service) wijzigen

U kunt schakelen tussen de modus **Naadloos** en **Volledig scherm**.

- **Naadloze modus:** Citrix Virtual Apps and Desktops en Citrix DaaS worden niet binnen een sessievenster uitgevoerd. Citrix Virtual Apps and Desktops en Citrix DaaS worden in een eigen venster geopend waarvan het formaat kan worden gewijzigd. U kunt schakelen tussen apps en het lokale bureaublad.
- **Modus Volledig scherm:** apps worden in een bureaubladvenster geplaatst.

Overschakelen naar modus **Volledig scherm**: selecteer de server in het Connection Center. Klik op **Volledig scherm** en klik op **OK**.

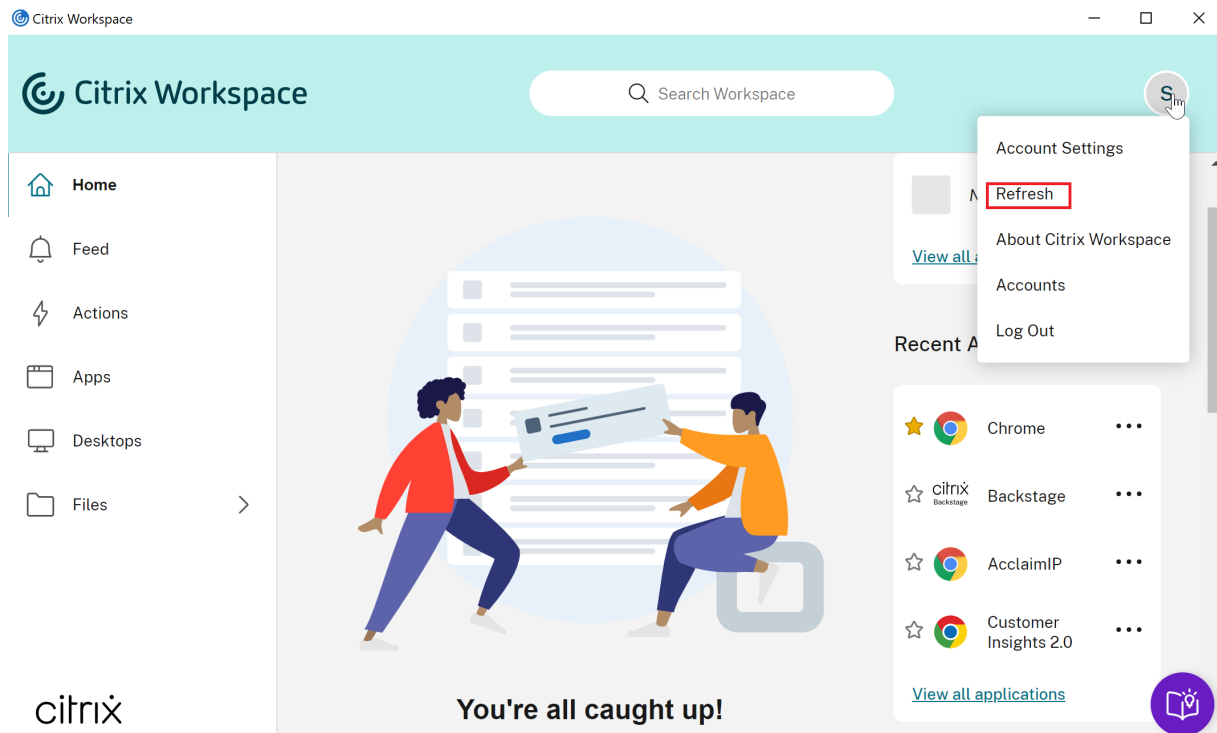
Terugkeren naar de naadloze modus: druk op Shift + F2.

Apps vernieuwen

March 14, 2023

Om te controleren of u de nieuwste apps en bronnen hebt die door uw beheerder beschikbaar zijn gesteld, moet u uw apps vernieuwen.

Om apps te vernieuwen, klikt u op het pictogram **Accounts** in de Citrix Workspace-app en vervolgens op **Vernieuwen**.



Wanneer u zich afmeldt bij uw computer of de Citrix Workspace-app afsluit, blijven uw apps actief. U kunt opnieuw verbinding maken met deze actieve apps wanneer u de Citrix Workspace-app de volgende keer vanaf ieder willekeurig apparaat start. Zie [Snelkoppelingen en opties voor opnieuw verbinden via de GUI configureren](#) voor meer informatie.

Klik op het pictogram van de actieve app om opnieuw verbinding te maken.

Regionale instellingen

June 21, 2022

De Citrix Workspace-app ondersteunt verschillende talen en tijd- en datumnotaties voor de landen en regio's waar deze talen worden gebruikt.

Met regionale instellingen kunt u de tijd-, datum- en getalnotaties aanpassen.

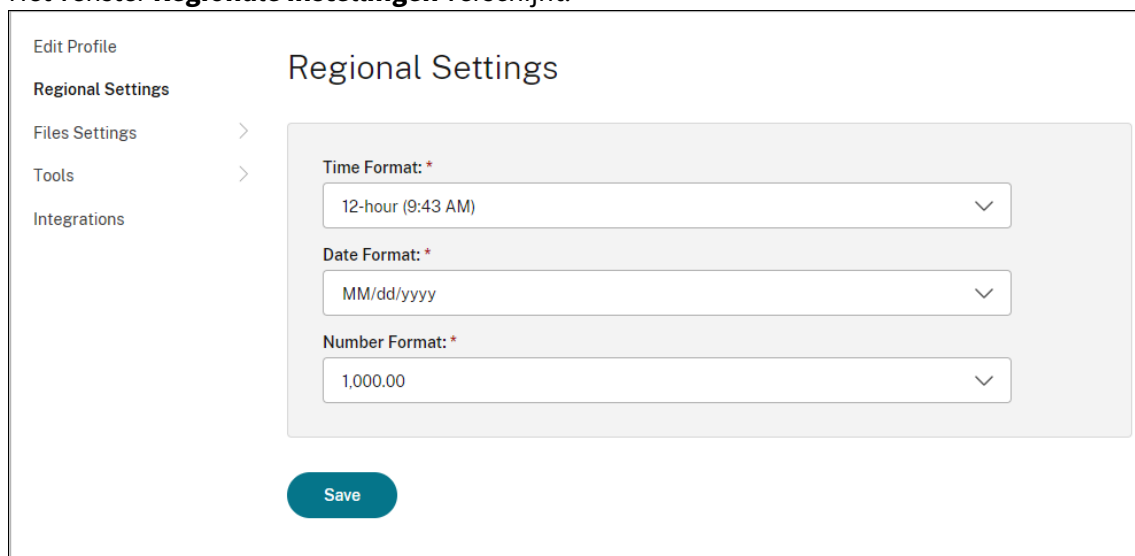
OPMERKING:

Deze optie is alleen beschikbaar bij Cloud-implementaties.

Ga als volgt te werk om een aangepaste notatie toe te passen:

1. Klik op de startpagina van de Citrix Workspace-app op **Account** en selecteer **Accountinstellingen**.
2. Selecteer **Regionale instellingen** in het dialoogvenster **Accountinstellingen**.

Het venster **Regionale instellingen** verschijnt.



3. Selecteer de gewenste **Tijdnotatie**, **Datumnotatie** en **Getalnotatie**.
4. Klik op **Opslaan**.

Relatieve muis

June 21, 2022

De relatieve muisfunctie kan de positie van de muis op een relatieve, in plaats van een absolute, manier geïnterpreteerd worden. Deze functionaliteit wordt vereist door apps die relatieve in plaats van absolute muisinvoer vragen.

Opmerking:

Deze functie kan alleen worden toegepast in een gepubliceerde Citrix Virtual Apps and Desktops-sessie.

Relatieve muis inschakelen

1. Meld u aan bij Citrix Workspace-app voor Windows.
2. Start een gepubliceerde Citrix Virtual Apps and Desktops-sessie.
3. Selecteer **Voorkeuren** in de Desktop Viewer-werkbalk. Het venster **Citrix Workspace-app - Voorkeuren** verschijnt.
4. Selecteer **Verbindingen** en selecteer **Relatieve muis gebruiken** onder **Relatieve muisinstellingen**.
5. Klik op **Toepassen** en daarna op **OK**.

Opmerking:

De relatieve muis is een functie die slechts voor één sessie werkt. De functie blijft niet van kracht na het opnieuw verbinden met een verbroken sessie. Schakel de functie opnieuw in telkens wanneer u verbinding maakt of opnieuw verbinding maakt met de gepubliceerde Citrix Virtual Apps and Desktops en Citrix DaaS (voorheen Citrix Virtual Apps and Desktops-service).

Snelkoppelingen en opties voor opnieuw verbinden via de GUI configureren

June 21, 2022

Opmerking:

Stel alleen snelkoppelingen in voor de geabonneerde Citrix Virtual Apps and Desktops en Citrix DaaS (voorheen Citrix Virtual Apps and Desktops-service).

1. Meld u aan bij de Citrix Workspace-app voor Windows.
2. Klik met de rechtermuisknop op het pictogram van de Citrix Workspace-app in het systeemvak en klik op **Geavanceerde voorkeuren**.

Het venster **Geavanceerde voorkeuren** verschijnt.

3. Klik op **Snelkoppelingen/Opnieuw verbinden**.

Opmerking:

Standaard is de optie **Toepassingen in Startmenu weergeven** geselecteerd.

4. Typ de naam van de **Startmenu-map**.

Opmerking:

Met deze optie worden alle geabonneerde apps naar de opgegeven map in het Startmenu verplaatst. U kunt apps toevoegen aan een nieuwe of bestaande map in het Startmenu. Met deze optie worden zowel bestaande als nieuw toegevoegde apps aan de opgegeven map toegevoegd.

5. Selecteer de opties **Toepassingen op bureaublad weergeven** in het deelvenster **Bureaubladopties** en typ de naam van de bureaubladmap.

Opmerking:

Wanneer u deze optie kiest, worden alle geabonneerde apps naar de opgegeven map op uw lokale bureaublad verplaatst.

6. Selecteer **Ander pad inschakelen voor Startmenu en bureaublad** bij **Categorieopties** en klik op **OK**. Wanneer u deze optie kiest, worden de snelkoppelingen en categoriemap voor apps gemaakt zoals gedefinieerd op de server voor toepassingseigenschappen. Bijvoorbeeld, IT-apps, Financiële apps

Opmerking:

Standaard is de optie **Categorie als Startmenupad** geselecteerd.

- Kies **Categorie als Startmenupad** om de geabonneerde apps en hun categoriemap weer te geven zoals gedefinieerd op de server voor toepassingseigenschappen in het Startmenu van Windows.
- Kies **Categorie als bureaubladpad** om de geabonneerde apps en hun categoriemap weer te geven zoals gedefinieerd in de server voor toepassingseigenschappen op uw lokale bureaublad.

Opties voor opnieuw verbinden configureren via het dialoogvenster Geavanceerde voorkeuren

Opmerking:

U kunt het blad Geavanceerde voorkeuren dat beschikbaar is via het pictogram van de Citrix Workspace-app, volledig of gedeeltelijk verbergen. Zie voor meer informatie het gedeelte [Geavanceerde voorkeuren verbergen](#) in de Citrix-productdocumentatie.

Standaard opent u met **Opties voor opnieuw verbinden** Citrix Virtual Apps and Desktops- en Citrix DaaS-sessies die zijn verbroken, plus alle apps die momenteel op een ander clientapparaat worden uitgevoerd. U kunt **Opties voor opnieuw verbinden** configureren om alleen Citrix Virtual Apps and Desktops- en Citrix DaaS-sessies opnieuw te verbinden waarvan u eerder werd verbroken.

1. Meld u aan bij Citrix Workspace-app voor Windows.
 2. Klik met de rechtermuisknop op het pictogram van de Citrix Workspace-app in het systeemvak en klik op **Geavanceerde voorkeuren**. Het venster Geavanceerde voorkeuren verschijnt.
 3. Klik op **Snelkoppelingen/Opnieuw verbinden**.
 4. Klik op **Opties opnieuw verbinden**.
 5. Selecteer de optie **Inschakelen voor Workspace Control-ondersteuning** om op elk moment opnieuw verbinding te maken met al uw bureaubladen of apps.
 - Kies **Opnieuw verbinden met alle actieve en verbroken sessies** om opnieuw verbinding te maken met zowel de actieve als de verbroken sessies.
 - Kies **Alleen opnieuw verbinden met verbroken sessies** om alleen opnieuw verbinding te maken met de verbroken sessies.
- Opmerking:**
Bij **Ondersteund opnieuw verbinden** wordt de waarde overgenomen die is ingesteld in het groepsbeleidsobject.
6. Klik op **OK**.

Citrix Workspace-app voor Windows verwijderen

March 14, 2023

U kunt de Citrix Workspace-app voor Windows via het **Configuratiescherm** verwijderen door de volgende stappen te volgen:

1. Typ **Configuratiescherm** in het zoekvak op de taakbalk en selecteer de app uit de resultaten.
2. Selecteer **Programma's > Programma's en functies**.
3. Klik met de rechtermuisknop op **Citrix Workspace <version number>** en selecteer **Verwijderen**. Volg daarna de aanwijzingen op het scherm.

Opmerking:

U krijgt een prompt om het Citrix HDX RTME-pakket te verwijderen voordat u doorgaat met de installatie van de Citrix Workspace-app voor Windows. Klik op **OK** om door te gaan met de verwijdering. Het volgende bericht verschijnt wanneer u de Citrix Workspace-app probeert te verwijderen voordat u doorgaat met het verwijderen van het Citrix HDX RealTime Media Engine-pakket:

Citrix HDX RealTime Media Engine was detected. Uninstall Citrix HDX RealTime Media Engine before continuing.

U kunt de Citrix Workspace-app voor Windows ook verwijderen via de opdrachtregelinterface. Zie de sectie [Verwijderen](#) voor meer informatie.

Apps gebruiken wanneer u niet verbonden bent met internet

June 21, 2022

U moet verbonden zijn met internet om een app de eerste keer te openen. De Citrix Workspace-app voor Windows installeert sommige apps op uw apparaat, zodat u ze kunt uitvoeren wanneer u niet verbonden bent met internet. Deze installatie kan enkele minuten duren.

Opmerking:

Offlinetoegang is niet beschikbaar voor alle gebruikers of apps. Uw beheerder bepaalt hoe lang u een app offline kunt gebruiken voordat u verbinding moet maken met internet.

Toepassingscategorieën weergeven

June 21, 2022

Met toepassingscategorieën kunnen gebruikers toepassingen onder specifieke categorieën in Citrix Workspace bekijken.

Als u de toepassingscategorieën wilt bekijken, klikt u op **Apps > Alle apps** op de startpagina van de Citrix Workspace-app.

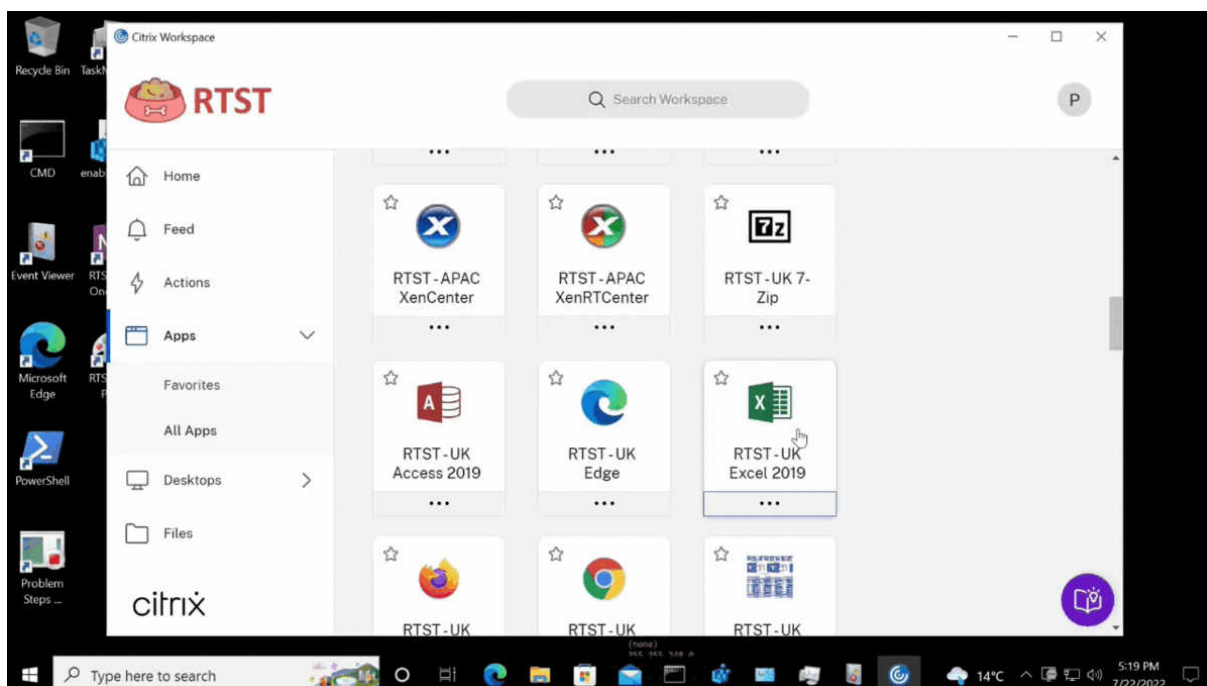
Toepassingscategorieën worden weergegeven onder het gedeelte **Categorieën**.

Subcategorieën worden weergegeven als een map binnen een categorie. Gebruik het mappad dat boven aan het scherm wordt weergegeven om naar een subcategorie te navigeren.

Verbeterde virtuele apps en lanceringservaring van de bureaubladen

November 27, 2023

De verbeterde apps en lanceringservaring van de bureaubladen is informatiever, moderner en biedt een gebruikersvriendelijke ervaring in de Citrix Workspace-app voor Windows. Dit helpt om de gebruikers betrokken te houden met tijdige en relevante informatie over de lanceringsstatus. De melding verschijnt in de rechterbenedenhoek van uw scherm.



Gebruikers kunnen zinnige meldingen over de voortgang van de lancering bekijken, in plaats van alleen een spinner. Als er een lancering wordt uitgevoerd en de gebruiker probeert de browser te sluiten, verschijnt er een waarschuwingsbericht.

Citrix Workspace-updates configureren

June 15, 2023

U kunt de instelling **Citrix Workspace-updates** overschrijven met de optie **Geavanceerde voorkeuren**. Deze configuratie is gebruikersspecifiek en de instellingen zijn alleen van toepassing op de huidige gebruiker.

U kunt controleren welke versie van de Citrix Workspace-app op uw apparaat is geïnstalleerd:

1. Klik met de rechtermuisknop op het pictogram van de Citrix Workspace-app in het systeemvak.
2. Selecteer **Geavanceerde voorkeuren**.

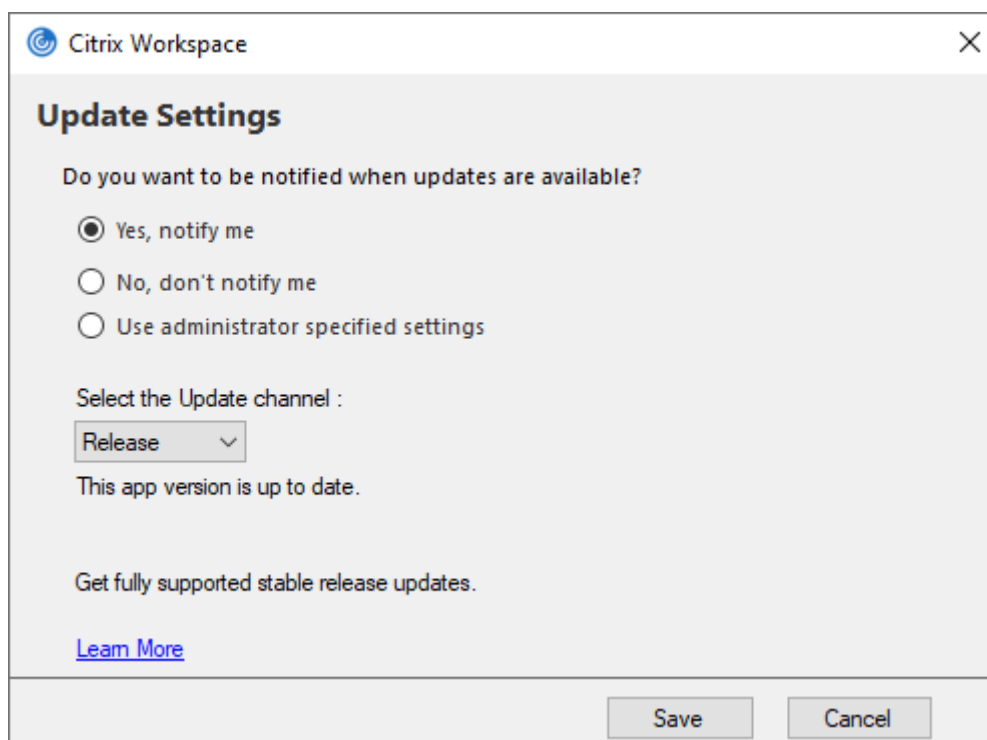
De versie van de Citrix Workspace-app wordt weergegeven in de sectie **Over**.

Citrix Workspace-updates configureren:

1. Klik met de rechtermuisknop op het pictogram van de Citrix Workspace-app in het systeemvak.
2. Selecteer **Geavanceerde voorkeuren** en klik op **Citrix Workspace-updates**.

Opmerking:

U kunt het werkblad Geavanceerde voorkeuren geheel of gedeeltelijk verbergen via het pictogram van de Citrix Workspace-app. Zie het gedeelte [Geavanceerde voorkeuren verbergen](#) in de Citrix-productdocumentatie voor meer informatie.



3. Selecteer een van de volgende opties:

- Ja, laat het me weten - u krijgt een melding wanneer er een update beschikbaar is voor de Citrix Workspace-app.
- Nee, laat het me niet weten - u krijgt geen melding wanneer er een update beschikbaar is voor de Citrix Workspace-app. Controleer handmatig of er updates zijn.
- Door de beheerder gespecificeerde instellingen gebruiken - Gebruikt de instellingen die zijn geconfigureerd op de StoreFront-server.

Opmerking:

- De opties **Ja, laat het me weten** en **Nee, laat het me niet weten** zijn alleen van toepassing op versies ouder dan Citrix Workspace-app 2207. In 2207 of latere versies is de update van de Citrix Workspace-app automatisch en krijgt u geen melding wanneer er een update beschikbaar is.
- Als de Citrix Workspace-app is bijgewerkt, verschijnt het volgende bericht in het **Citrix Workspace**-dialoogvenster:

This app version is up to date.

4. Klik op **Opslaan**.

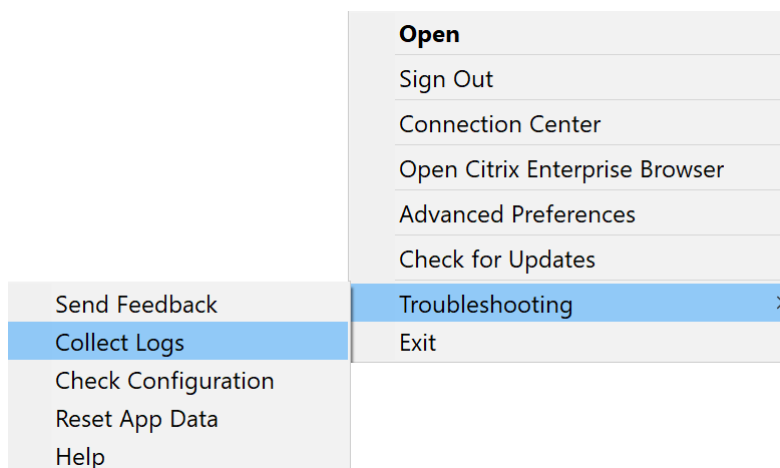
Problemen oplossen

November 27, 2023

Vanaf versie 2309 van de Citrix Workspace-app wordt de optie **Problemen oplossen** geïntroduceerd om de gebruikerservaring te verbeteren en eenvoudig door te gaan met het oplossen van problemen. U kunt met de rechtermuisknop op het Citrix Workspace-app-pictogram in het systeemvak in de rechterbenedenhoek van uw scherm klikken en vervolgens selecteert u **Problemen oplossen** om het te openen.

De opties die beschikbaar zijn onder Problemen oplossen zijn:

- Feedback verzenden
- Logboeken verzamelen
- Controleer de configuratie
- App-gegevens opnieuw instellen
- Help

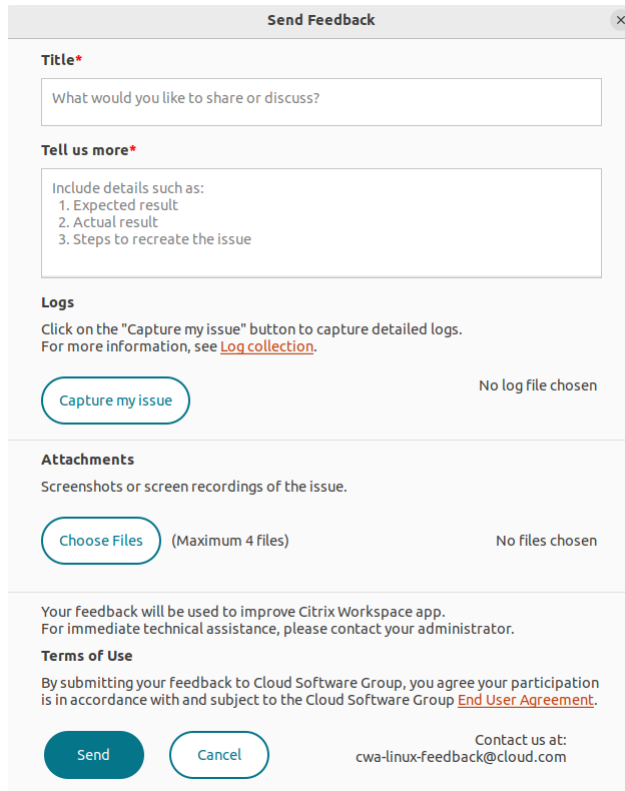


Feedback verzenden over de Citrix Workspace-app

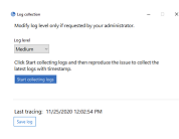
Met de optie **Feedback verzenden** stelt u in staat Citrix te informeren over eventuele problemen die u tegenkomt tijdens het gebruik van Citrix Workspace-app. U kunt ook suggesties sturen om ons te helpen uw Citrix Workspace-app-ervaring te verbeteren.

U kunt feedback geven door de volgende stappen te volgen:

1. Klik met de rechtermuisknop op het Citrix Workspace-app-pictogram in het systeemvak en **selecteer** Problemen oplossen > **Feedback verzenden**. Het scherm **Feedback verzenden** verschijnt.



2. Geef de **titel** van het probleem op.
3. Voeg probleemdetails toe in het veld **Vertel ons meer**.
4. Klik op **Mijn probleem vastleggen**. Het scherm voor het **Verzamelen van logboeken** verschijnt.

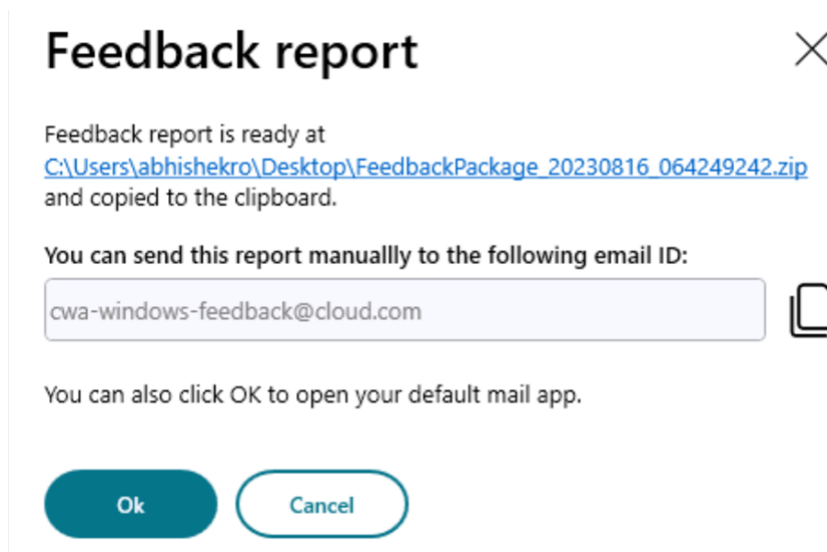


- a) Klik op **Beginnen met het verzamelen van logboeken** en reproduceer het probleem om de laatste logboeken te verzamelen.
- b) Klik op **Stoppen met het verzamelen van logboeken** nadat het probleem is gereproduceerd.

Of

Klik op **Bestaande logboeken verzamelen** als u het probleem niet kunt reproduceren.

- c) Klik op **Stoppen met het verzamelen van logboeken** nadat het probleem is gereproduceerd.
5. Zorg ervoor dat de logboekbestanden worden weergegeven naast **Mijn probleem vastleggen**.
6. Klik op **Bestand kiezen** en voeg vervolgens bijlagen toe waarin uw problemen worden beschreven, zoals schermafbeeldingen of schermopnamen. De maximale bestandsgrootte die is toegestaan voor alle bijlagen, inclusief het logbestand, is 20 MB.
7. Klik op **Verzenden**. Het scherm **Feedback-rapport** verschijnt.



Het ZIP-bestand bevat de logboekbestanden, de probleembeschrijving zoals testbestanden en de bijlagen.

8. U kunt het feedback-rapport naar Citrix sturen met behulp van de volgende opties:
- Klik op **OK** om de standaard e-mailapp in uw systeem te gebruiken.

Of

- Stuur het rapport handmatig naar de opgegeven e-mail-ID.

Opmerking:

Zorg ervoor dat het ZIP-bestand in de e-mail is bijgevoegd.



© 2024 Cloud Software Group, Inc. All rights reserved. Cloud Software Group, the Cloud Software Group logo, and other marks appearing herein are property of Cloud Software Group, Inc. and/or one or more of its subsidiaries, and may be registered with the U.S. Patent and Trademark Office and in other countries. All other marks are the property of their respective owner(s).