



# Citrix Secure Access per macOS

## **Contents**

<b>Citrix Secure Access per dispositivi macOS</b>	<b>2</b>
<b>Come utilizzare l'app Citrix Secure Access dal dispositivo macOS</b>	<b>2</b>

## Citrix Secure Access per dispositivi macOS

September 13, 2023

L'app Citrix Secure Access offre la migliore soluzione di accesso alle applicazioni e di protezione dei dati offerta da NetScaler Gateway. Consente di accedere in modo sicuro alle applicazioni business-critical, ai desktop virtuali e ai dati aziendali da qualsiasi luogo e in qualsiasi momento. L'app Citrix Secure Access è il client VPN di nuova generazione per NetScaler Gateway realizzato utilizzando il framework di estensione di rete di Apple. Sostituisce il client VPN Citrix legacy su App Store.

L'app Citrix Secure Access fornisce supporto completo per la gestione dei dispositivi mobili (MDM) su macOS. Con un server MDM, un amministratore può ora configurare e gestire in remoto i profili VPN a livello di dispositivo e i profili VPN a livello di app.

### Importante:

- L'app Citrix Secure Access supporta l'accesso alla rete Zero Trust. Oltre all'URL di NetScaler Gateway, è anche possibile connettersi all'URL di Workspace.
- Per istruzioni specifiche per l'amministratore su Citrix SSO per iOS, vedere [Citrix SSO per iOS](#) e [Citrix Secure Access per macOS](#).

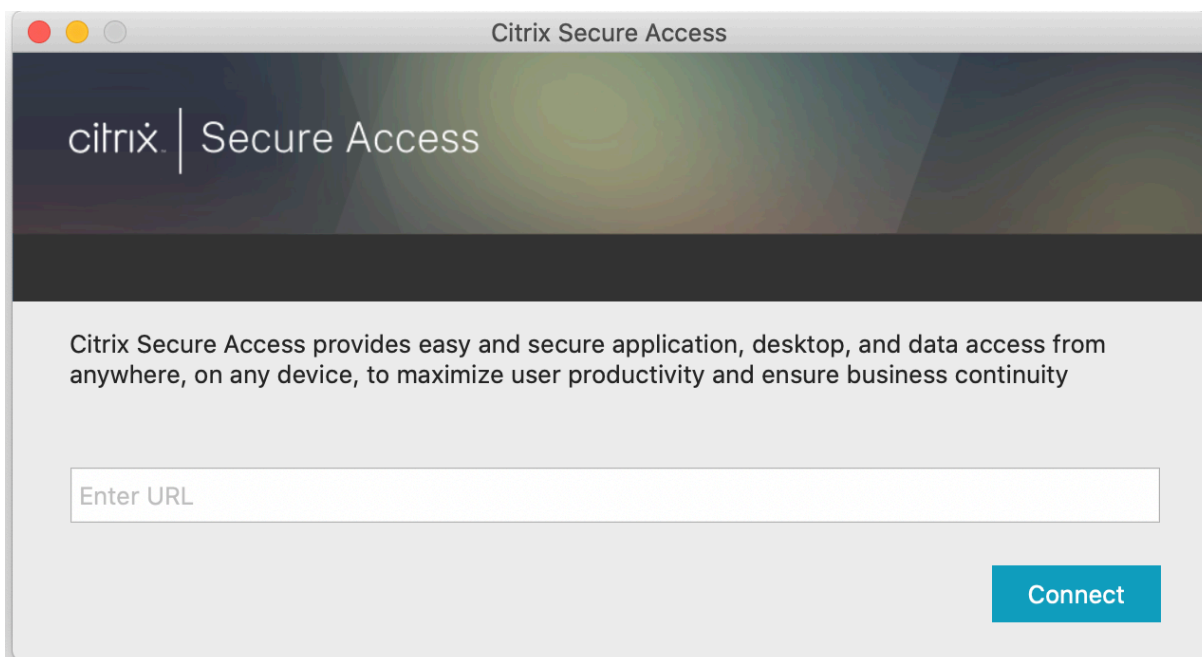
## Come utilizzare l'app Citrix Secure Access dal dispositivo macOS

December 11, 2023

Installare l'app Citrix Secure Access dall'App Store. Gli utenti che installano l'app per la prima volta devono creare una connessione a NetScaler Gateway aggiungendo il server. Gli utenti esistenti possono connettersi a una connessione esistente o aggiungere una nuova connessione e modificare anche le connessioni esistenti. È inoltre possibile visualizzare i registri e intraprendere le azioni appropriate di conseguenza.

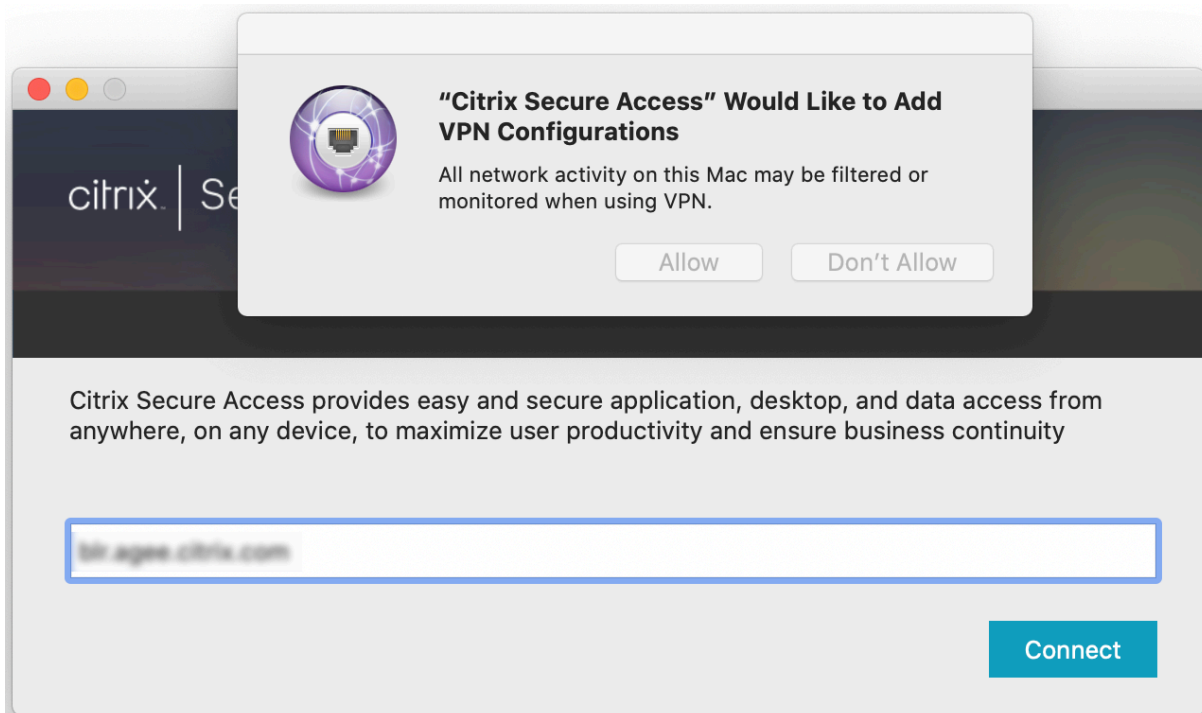
### Esperienza dell'utente al primo utilizzo

Dopo aver installato l'app Citrix Secure Access e aver aperto l'app per la prima volta, viene visualizzata la seguente schermata.

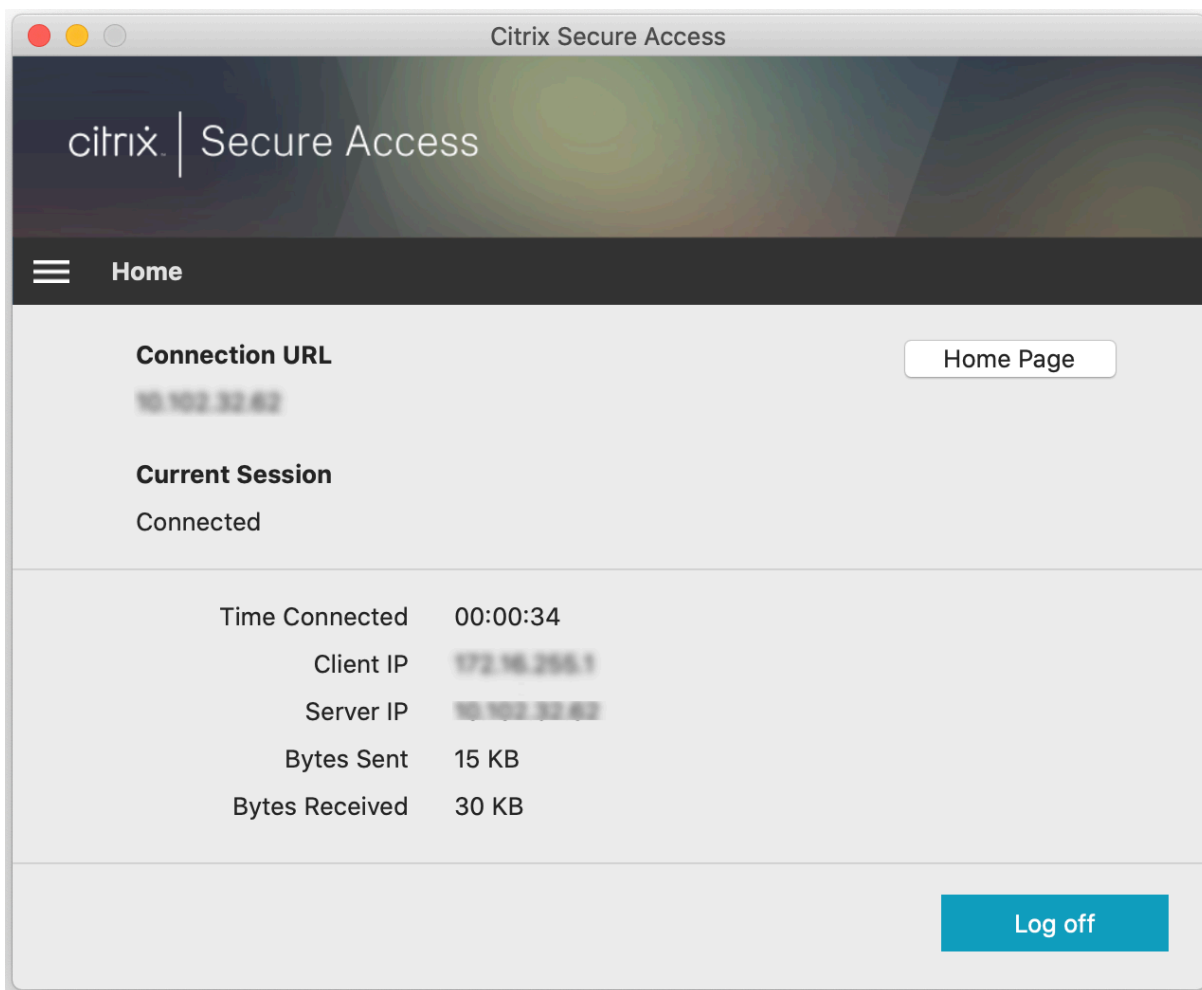


Inserire l'URL di base di NetScaler Gateway o l'URL di Citrix Workspace e fare clic su **Connect**.

Viene visualizzato un messaggio a comparsa. Fare clic su **Allow** (Consenti) per abilitare l'aggiunta di una connessione. Questo messaggio viene visualizzato solo la prima volta. Per le nuove connessioni successive, questo messaggio non viene visualizzato.



**Nota:** per uscire da Citrix Secure Access, si consiglia di fare prima clic su **Scollega** nell'app e poi uscire dall'app dal dock. Non utilizzare l'opzione **Quit** (Esci) dal dock.

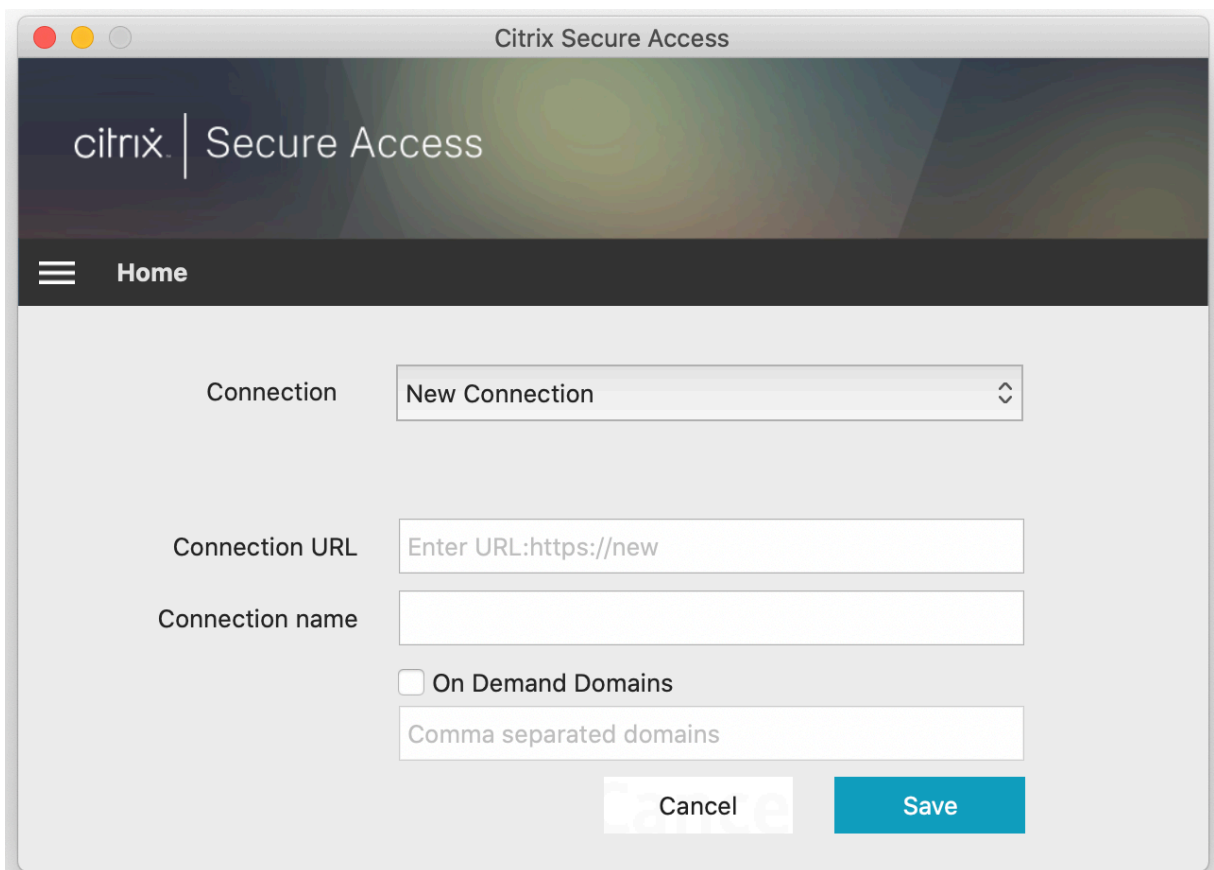


### Connessione a NetScaler Gateway

Dopo aver aggiunto la prima connessione, per le connessioni successive è possibile connettersi a un NetScaler Gateway esistente o a Citrix Workspace oppure aggiungere una connessione.

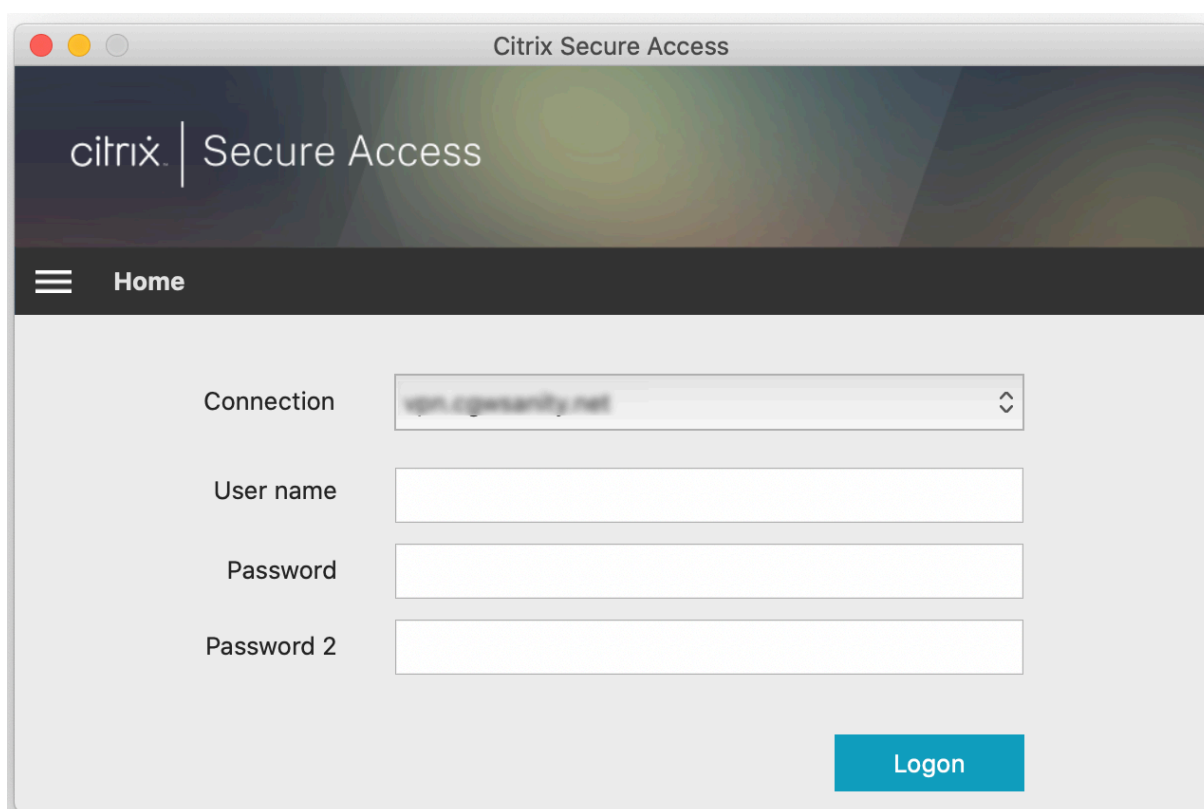
### Aggiungere una connessione

Immettere l'URL di base (ad esempio <https://gateway.mycompany.com>) e il nome della connessione VPN.



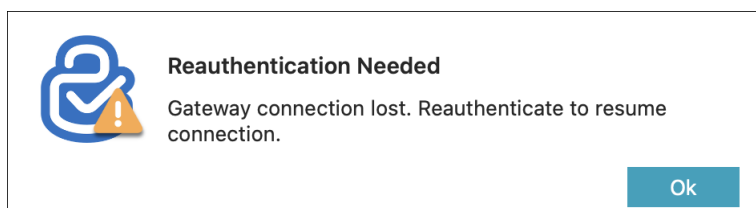
### Connessione al NetScaler Gateway esistente

Selezionare una connessione esistente e fornire le credenziali di autenticazione per il server e selezionare **prima** (Accesso).



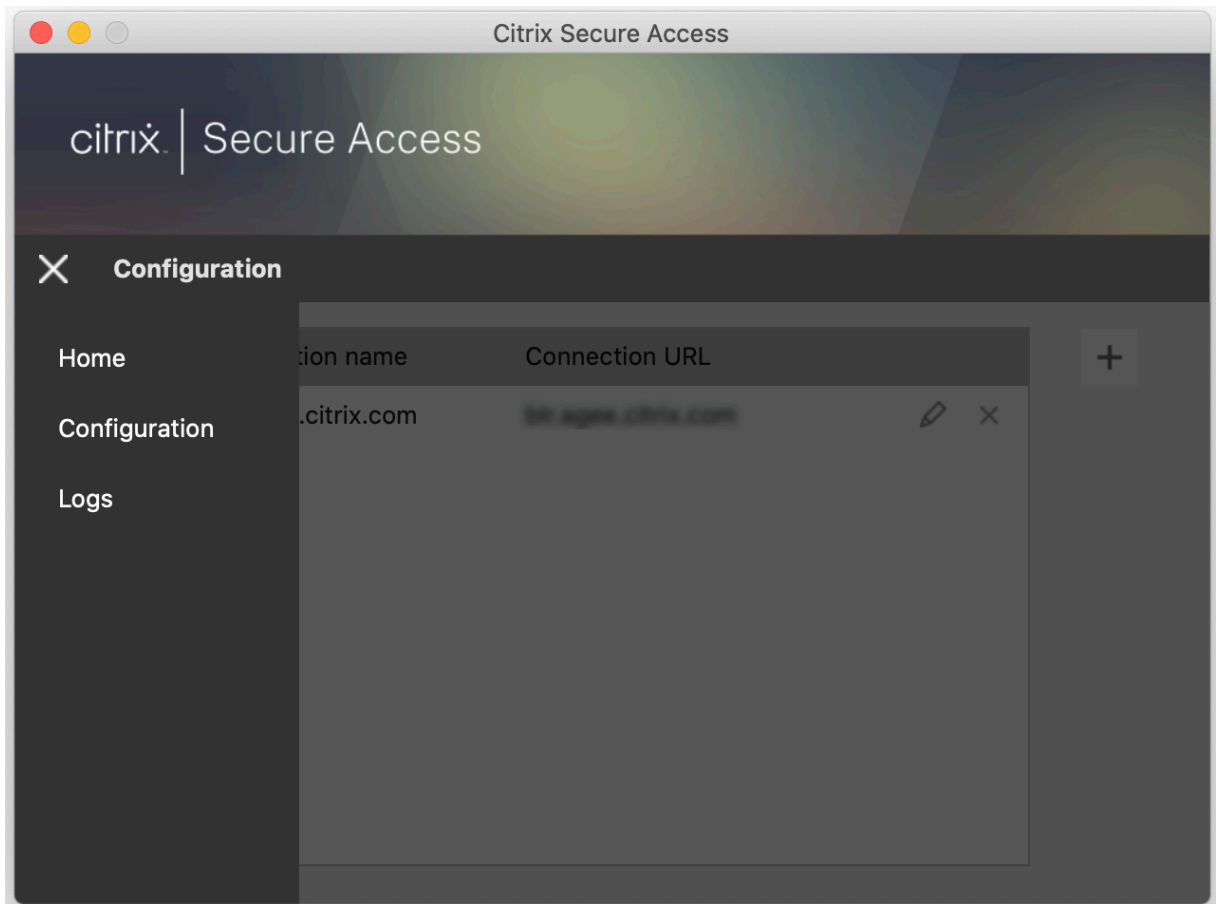
### Riconnettersi a NetScaler Gateway dopo un errore di connessione alla VPN

A partire dalla versione 23.09.1, il client Citrix Secure Access per macOS richiede di effettuare nuovamente l'autenticazione con NetScaler Gateway quando si perde una connessione VPN. Nell'interfaccia utente del client Citrix Secure Access, si riceve una notifica che indica che la connessione a NetScaler Gateway è stata interrotta e che è necessario eseguire nuovamente l'autenticazione per riprendere la connessione.

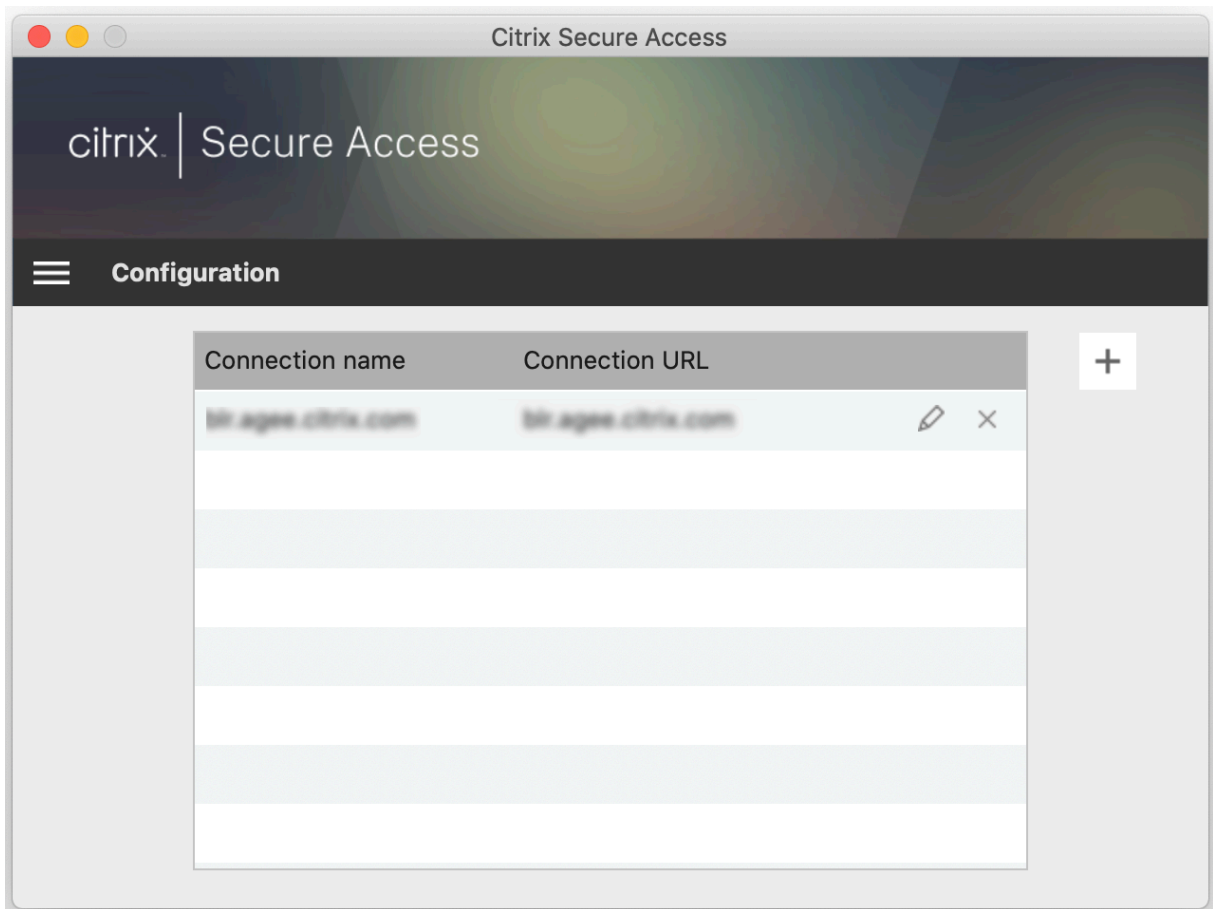


### Modificare una connessione esistente

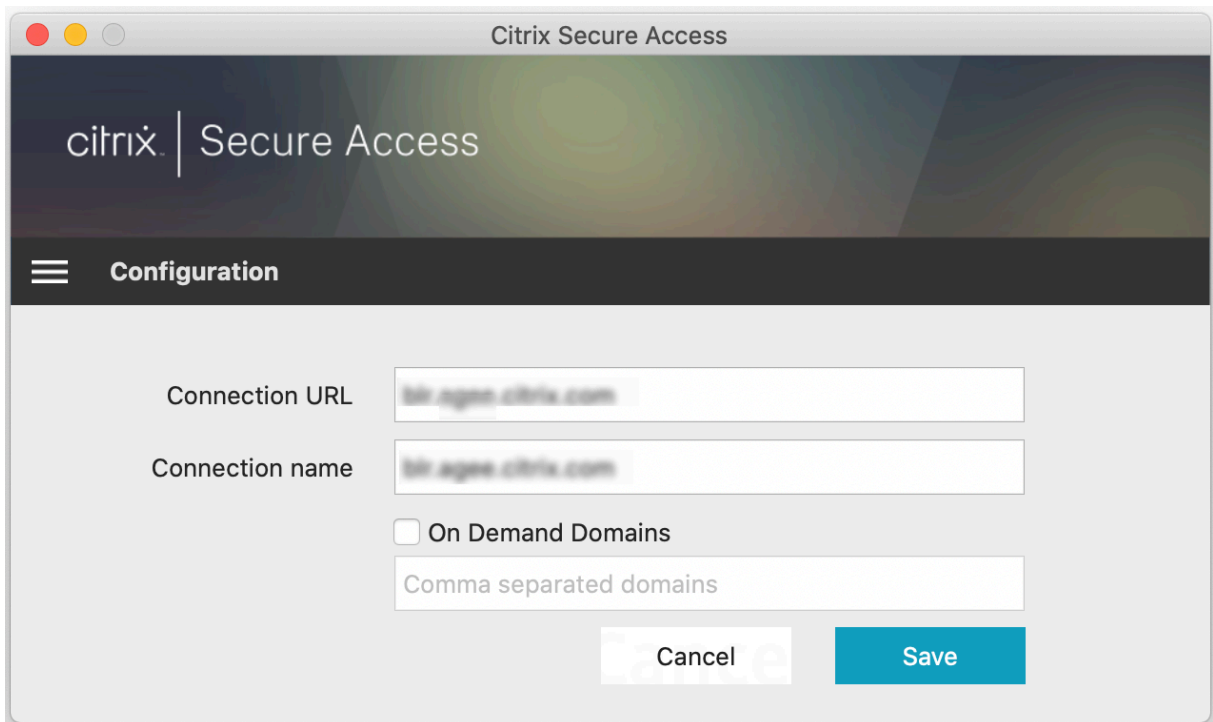
È possibile modificare o eliminare una connessione esistente.





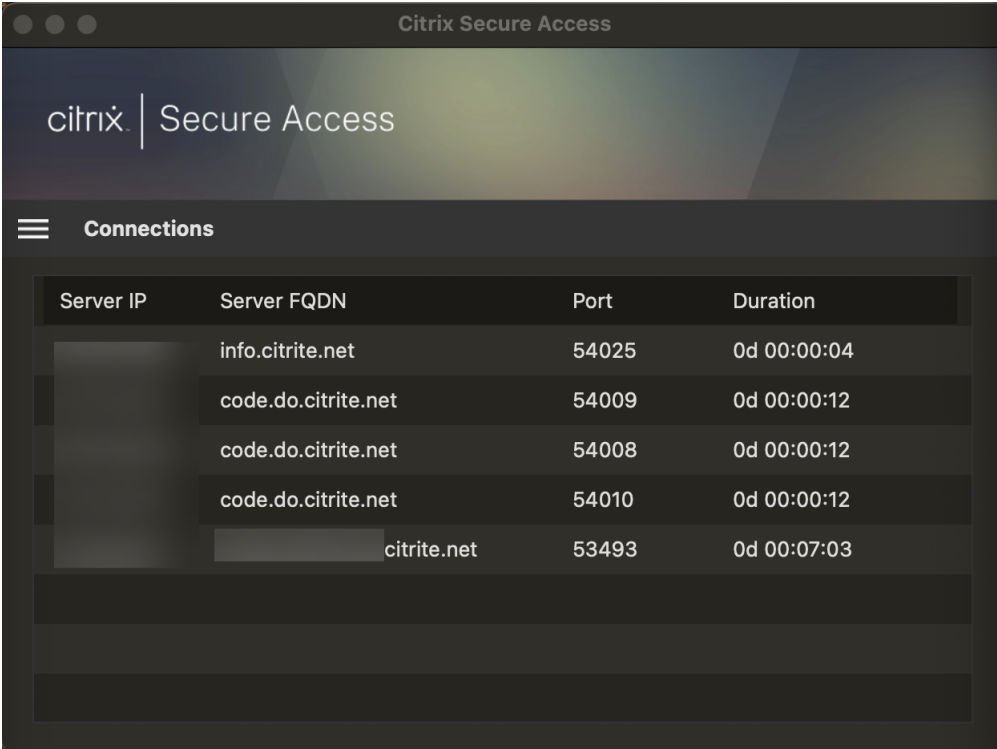


Modificare i dettagli della connessione come richiesto.



## Informazioni sulla connessione protetta

A partire dalla versione 23.09.1, è possibile visualizzare dettagli della connessione protetta quali l'indirizzo IP, il nome di dominio completo, la porta di destinazione e la durata della connessione. Per visualizzare questi dettagli, fare clic sul menu a forma di hamburger nell'interfaccia utente e scegliere **Connections**.



The screenshot shows the Citrix Secure Access application window. At the top, the title bar reads 'Citrix Secure Access'. Below the title bar, the Citrix logo and 'Secure Access' are displayed. A hamburger menu icon is visible on the left, and the 'Connections' menu is open, showing a list of connections. The table below has four columns: Server IP, Server FQDN, Port, and Duration.

Server IP	Server FQDN	Port	Duration
	info.citrite.net	54025	0d 00:00:04
	code.do.citrite.net	54009	0d 00:00:12
	code.do.citrite.net	54008	0d 00:00:12
	code.do.citrite.net	54010	0d 00:00:12
	citrite.net	53493	0d 00:07:03

## Accesso alla LAN locale

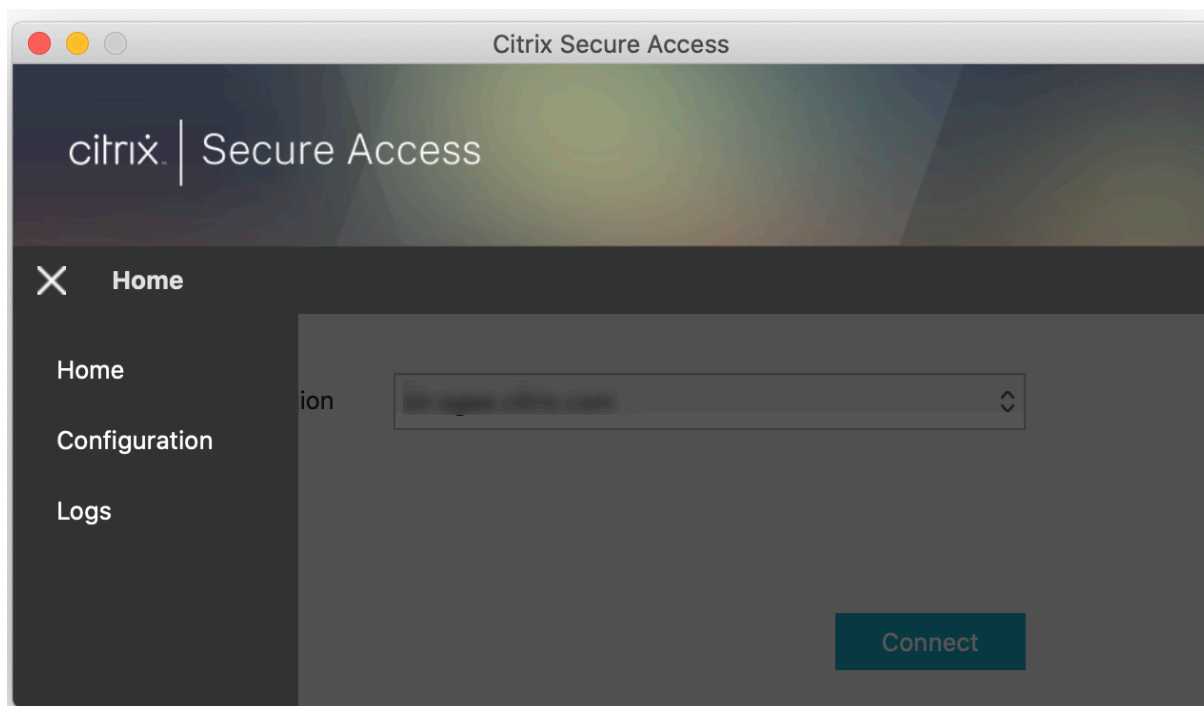
Il client Citrix Secure Access per macOS 23.10.1 supporta la funzionalità di accesso LAN locale in cui è possibile determinare se si desidera accedere alle risorse LAN locali sulla macchina client una volta stabilita una connessione VPN. È possibile utilizzare questa funzionalità solo se l'amministratore ha configurato l'impostazione di accesso LAN locale su NetScaler Gateway.

Per abilitare l'accesso alla LAN locale nell'interfaccia utente del client Citrix Secure Access, accedere alla home page e selezionare la casella di controllo **Allow Local Lan Access** (Consenti accesso LAN locale).

Dopo aver stabilito una connessione, è possibile verificare lo stato dell'accesso LAN locale nella stessa pagina.

## Inviare i registri

L'acquisizione dei registri di debug è una parte fondamentale della risoluzione dei problemi o della segnalazione di problemi al supporto Citrix. Per risolvere i problemi relativi ai registri, passare a **Home > Logs**.



Selezionare uno dei seguenti livelli dei log di sessione:

- **Default:** stampa i registri minimi per la risoluzione dei problemi di base.
- **Debug Messages:** stampa tutti i registri.
- **Verbose:** stampa dei registri dettagliati, inclusi i messaggi del tunnel e le informazioni di configurazione.

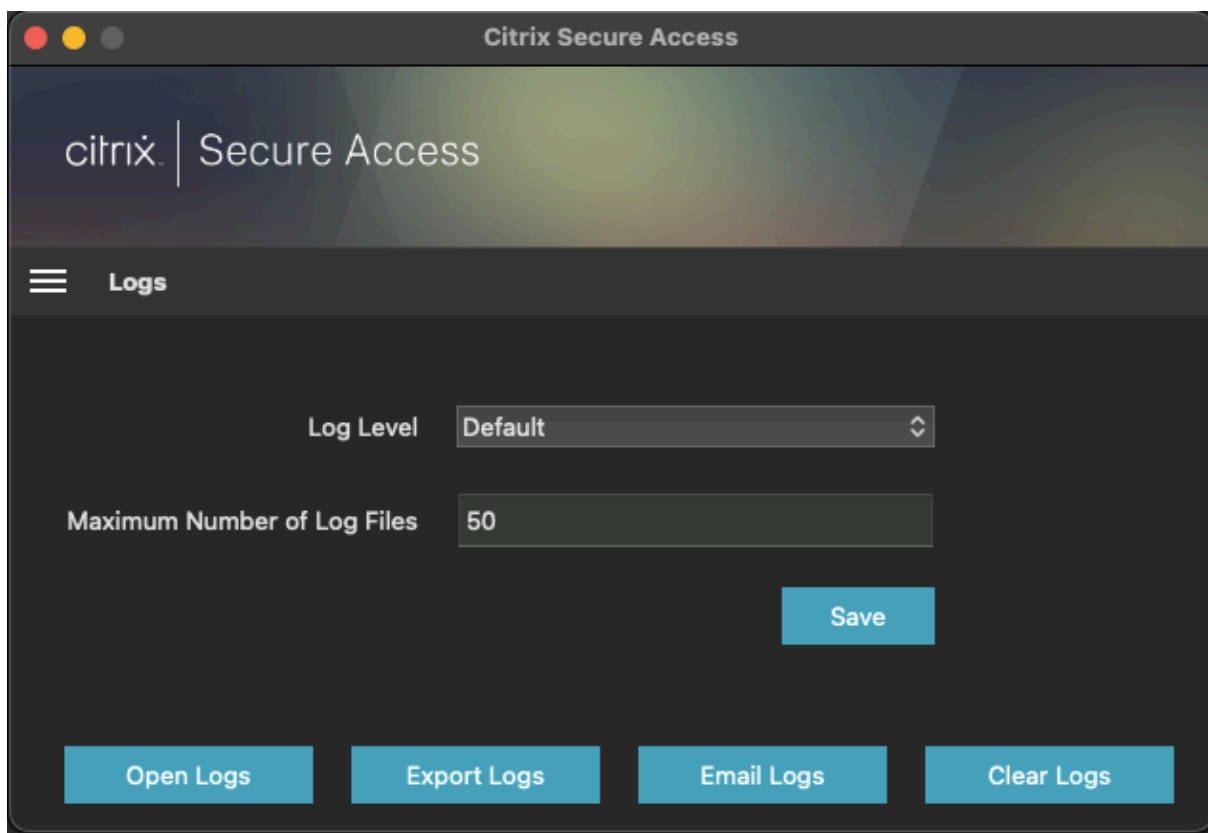
A partire dalla versione 23.07.1, è possibile utilizzare il campo **Maximum Number of Log Files** (Numero massimo di file di registro) per specificare il numero di file da aggiungere alla raccolta dei registri. È possibile aggiungere fino a 50 file di registro.

- Fare clic su **Open Logs** (Apri registri) per visualizzare i registri.
- Fare clic su **Export Logs** (Esporta registri) per esportare i registri nella directory locale.
- Fai clic su **Email Logs** (Invia registri per e-mail) per inviare i registri tramite e-mail.
- Fare clic su **Clear Logs** (Cancella registri) per eliminare i registri meno recenti.

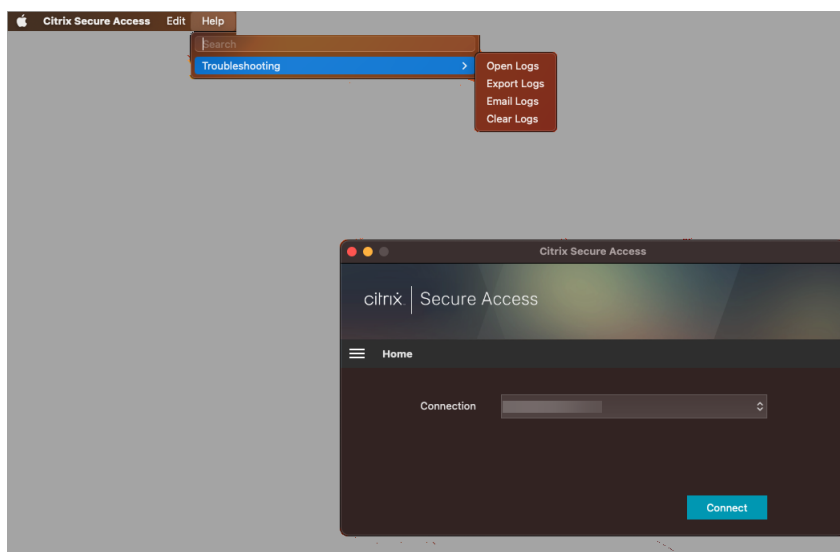
**Nota:**

A partire dalla versione 23.07.1 di Citrix Secure Access per macOS, l'opzione **Email Logs** è

disponibile nella pagina **Logs**.



A partire da Citrix Secure Access for macOS 23.06.1, viene introdotto un menu di aiuto nella barra di navigazione del client Citrix Secure Access. Questo menu può essere utilizzato come posizione alternativa per acquisire e inviare i registri di debug.



## **Riferimenti**

Per istruzioni specifiche per l'amministratore su Citrix SSO per iOS, vedere [Citrix SSO per iOS](#) e [Citrix Secure Access per macOS](#).



© 2024 Cloud Software Group, Inc. All rights reserved. Cloud Software Group, the Cloud Software Group logo, and other marks appearing herein are property of Cloud Software Group, Inc. and/or one or more of its subsidiaries, and may be registered with the U.S. Patent and Trademark Office and in other countries. All other marks are the property of their respective owner(s).